

## “고향의 정취를 느낄 수 있는 알찬 결실” 도심속 『유실수 심기사업』 추진 2년차



연수구(구청장 남무교)는 지난해부터 구의 특수 시책사업으로 추진 중인 도심속 『유실수 심기사업』이 지역주민들의 커다란 호응 속에 그동안 식재된 수목 대부분이 성공적인 활착상태를 보이고 있다. 『유실수 심기사업』은 민·관이 연계해 오는 2010년까지 4년간 추진하는 연차별사업으로 이를 위해 총 4억1천만 원의 예산을 들여 약 6천주의 유실수를 식재하여 삭막한 도심을 고향의 정취가 넘치고 살기 좋은 경관으로 탈바꿈시키기 위해 추진하고 있으며 연수구 특성상 대규모 아파트단지보 이루어진 도시미관을 풍성한 유실수 열매들로 가득 채워 고품격 녹지로 조성한다는 계획이다. 이에 따라 지난해 경원로, 비류길 등 대로변의 녹지를 중심으로 감나무 589주, 매화나무 232주, 사과나무 5주 등 총 589주의 유실수를 식재하고 더불어 학교공원화사업, 나무나누어주기, 생명의 숲 컴퓨터성사업 등을 통한 지원으로 총 1,960주의 유실수를 식재함으로써 명실상부한 『유실수 심기사업』 추진

원년으로 삼았다. 또한 『유실수 심기사업』 2년차인 올해에는 동춘동 이마트 전면녹지 등 4곳에 식목행사와 병행해 감나무 469주와 모과나무 20주를 식재하고 나무나누어주기, 시가지 및 방음벽 녹화사업 등을 통해 총 1,833주의 유실수를 식재했다. 아울러 오는 2009년에도 5천만 원의 예산을 들여 관내 공원, 대로변 녹지내 적재적소에 2,000여주의 감나무 등 유실수를 추가 식재할 계획이다. 한편 구는 효과적인 유실수 관리를 위해 연수구 자원봉사센터에서 자원봉사자격을 연계한 『1+1 유실수 봉사단』을 활용해 유실수 발육상태와 훼손여부 등을 관리 감독하고 각각의 유실수에 가족의 이름을 적은 명찰을 달아 놓은 뒤 유실수의 건강상태를 기록하는 등

유실수 지키기 활동을 확대하고 이밖에 가뭄 피해에 대비해 월 2회 이상 물주기, 병해충 방제작업을 시행하는 등 유실수 관리에 만전을 기하고 있다. 남무교 구청장은 “『유실수 심기사업』을 통해 감, 매화나무 등 꽃과 열매를 볼 수 있는 여유롭고 정감있는 살기좋은 도시를 만들고자 한다”며 “올해가 『유실수 심기사업』 시행 2년차인 만큼 지역주민들의 공감대를 형성하고 직접 동참할 수 있는 기회를 제공해 생활권 주변 녹지 확대에 기여할 것”이라고 말했다.


연수구 공원녹지과 ☎810-7476

### KBS 전국노래자랑

연수구편

오는 12월 6일 평생학습관 미추홀에서 KBS「전국노래자랑 연수구편」녹화 방송이 개최된다. 인기 MC송혜가 진행하는 대표적인 장수프로그램인 KBS「전국노래자랑」은 전국 지방곳곳을 순회하면서 지역의 특산물과 발전상을 홍보하는 가요프로그램으로 연수구편은 오는 12월 3일 연수구청 지하대강당에서 예심을 거쳐 통과한 일반인이 출연하여 노래삼쌍과 함께 장기자랑을 펼칠 예정이다. 이번 KBS「전국노래자랑 연수구편」은 유명 초대가수의 화려한 축하공연과 함께 지역주민들이 직접 참여하여 숨은 재능과 끼를 맘껏 발산하는 무대가 될 것이다. 예선에 참가를 원하는 주민은 구청 문화체육과나 각종 주민센터에서 참가신청서를 작성하여 제출하면 된다. 또한 방송관람을 원하는 주민은 이날 13시까지 행사장으로 참여하면 된다. 한편 이날 녹화된 방송은 2009년 1월 경 방송될 예정이다.

연수구 문화체육과 ☎810-7086



**주민서비스** [www.oklife.go.kr](http://www.oklife.go.kr) 인터넷 클릭 한번으로, 주민이 받을 수 있는 서비스를 알아보고, **안방에서 신청하세요!**  
- 전국시, 군, 구에서는 영유아보육료 등 50여종의 서비스를 인터넷으로 신청받고 있습니다. <http://www.oklife.go.kr>

## 2012년부터 전국적으로 도로명주소만이 주소로 활용됩니다!!

도로명주소	현행주소
인천 연수구 원인재길 33	인천 연수구 동춘동 923-5

주소명 변경 예시

이전주소는 주소는 4-2로 변경되면 42번입니다.

지번주소와 병행사용 (현재 ~ 2011. 12. 31)

“2012년부터 도로명주소만이 주소로 활용”

“도로명주소는 목적지를 보다 빠르고 쉽게 찾아줍니다.”

새주소안내시스템 : [www.juso.go.kr](http://www.juso.go.kr)

### 2009 인천세계도시축전

Global Fair & Festival 2009 Incheon, Korea

2009.8.7-2009.10.25

장소: 송도국제도시 제3공구 일대, 센트럴파크, 투모로우시티, 송도컨벤시아 외 인천시 전역

주최: 인천광역시

주관: 인천세계도시축전조직위원회

[www.incheonfair.org](http://www.incheonfair.org)



### 연수구에는 다음과 같은 복지시책이 있습니다.

- S-OSS 공무원 1:1 후견인제**  
법적 제도적 보호를 받지 못하는 극빈자 1%를 찾아, 동주민센터 사회복지공무원이 후견인이 되어 주민등록정리, 재산정리 등 행정절차 도우미 역할을 수행하는 적극적 복지시책입니다.  
문의 거주지 동주민센터 내 사회복지담당
- Case-manager 사업**  
행정의 소극적 대처를 방지하기 위하여 복지대상자의 다양한 복지 욕구(사례)에 따른 전문공무원을 사례관리자(Case-manager)로 지정하여 체계적으로 지원하고자 시행하는 사업입니다.  
문의 거주지 동주민센터 내 사회복지담당
- 긴급지원제도**  
일시적인 위기상황(소득원이 없거나, 가정폭력 등 기타 사유)으로 긴급지원이 필요한 저소득층을 대상으로 생계비, 의료비 등을 지원하는 사업입니다.
- 긴급지원 내용**
  - 생계비 지원: 최저생계비의 150%4인 가구 기준 1,898천원
  - 의료지원: 300만 원 이내(본인부담금 및 비급여 항목 지원)
  - 주거지원: 임시거소 제공
  - 사회복지시설 이용지원: 사회복지시설 입소 및 이용서비스
  - 기타지원: 동절기 난방비, 해산장제비 등
  - 관련기관 연계지원: 민간프로그램 연계, 상담 등 기타지원
- 신청** 청: ☎국번없이 129(콜센터), 810-7282(연수구 주민생활지원과)



~ 장애인가구 주택 개조 해드려요 ~  
**SAFE HOUSE(안전가옥)사업안내**

우리구에서는 그간 경제적 부담으로 주거환경을 개조하지 못하고 있는 저소득 장애인 세대를 대상으로 주식회사 대림산업의 지원을 받아『SAFE HOUSE』(안전가옥) 사업을 실시하고 있습니다. 주민여러분의 많은 관심과 적극적인 신청 바랍니다.

- 사업기간 : 2008. 07월 ~ 2009. 08월
- 신청대상
  - 기초생활보장수급자 장애인가구
  - 동 주민센터 동장이 추천하는 저소득 장애인가구
- 지원내용 : 장애인 편의시설 설치
  - 방문 문턱없애기, 현관경사턱 낮추기, 핸드레일 설치
  - 화장실 개조, 싱크대 개조 등
- 신청방법 : 동 주민센터 방문 또는 전화신청
- 문의 : 연구주 주민생활지원과 ☎ 810-7277

**사회교육프로그램 수강생 모집**

- 복지 대상자를 위한 조리 프로그램
  - 야간 반찬창업반
  - 매주 월,수, 금요일 오후 5시30분~8시30분
  - 단기 1개월 과정, 12월 8일 개강
  - 인원 : 20명(선착순 마감)
  - ※ 재료비, 수강료 무료

- 문의 : 월드비전 선학종합사회복지관 ☎ 813-6453/ wvsunhak.or.kr

2009 인천방문의 해 Boom up Event  
**“상상 그래피티 Festival”**

- 행사개요
  - 행사명 : 인천의 꿈, 인천의 메시지 “상상 그래피티 Festival”
  - 일 시 : 2008. 12. 14(일) 경연대회, 12.20(토) 시상 및 부대행사
  - 장 소 : 구월동 신세계백화점 앞 중앙광장
  - 행사내용 : 그래피티 경연대회와 댄스 경연대회, 전문 그래피티 퍼포먼스 및 전문 B-boy팀과 신인 가수 공연 등 부대행사
  - 참가자 사전접수 : 2008년 11월 21일 ~ 12월 3일
  - 참가접수방법 : 인천방문의 해 홈페이지에서 온라인 신청 (www.visitincheon.org)
  - 참가자 발표 : 2008년 12월 3일 이후 홈페이지 게시 및 개별연락
  - 시 상 : 1등(1팀) 100만원 / 2등(2팀) 50만원

- 문의 : 2009 인천방문의 해 추진기획단 ☎ 440-8035

- 미추홀침몰 사랑 시민활동을 위한 -  
**제3기「물 사랑 지킴이」신청**

- 지원자격 : 2008. 12. 31 현재 만 20세 이상의 인천시민
- 신청서 교부 : 2008. 11. 10(월)~12. 09(화), 상수도 홈페이지 및 지역 수도사업소
- 신청서 접수 : 2008. 11. 10(월)~12. 09(화), 방문·우편·FAX·E-Mail
- 확정자 발표 : 2008. 12. 12(금), 상수도사업본부 홈페이지
- 활동분야
  - 미추홀 침몰 홍보 : 상수도사업본부에서 추진하는 각종 홍보활동 및 행사 요원
  - 품질인증제 수질검사 서비스 : 각 가정 수도꼭지 수질검사 서비스 활동요원
  - ※ 보건, 위생, 환경 분야 전공자 또는 유경험자 우대
  - 고객만족 모니터 : 상수도사업본부서 추진 서비스에 대한 시민만족도 조사요원
  - 기타 일반 : 유용한 제안·제보·기고·봉사활동 등

자세한 내용은 상수도사업본부 홈페이지(http://waterworksh.incheon.kr) 또는 국번 없이 전화 121번, 가까운 지역 수도사업소에서 확인하시기 바랍니다.

**음식점 원산지 표시제 조기정착 추진**

구분	'08. 7. 8. 부터	'08. 12. 22. 부터
대상 품목 및 업소	○ 쇠고기 식육 및 그 가공품을 사용한 음식 → 모든 일반음식점, 휴게음식점, 위탁급식소, 집단급식소	○ 돼지고기, 닭고기 식육을 사용한 음식 → 모든 일반음식점, 휴게음식점, 위탁급식소, 집단급식소
면제 품목	○ 쌀(밥류) → 100㎡이상(집단급식소 제외)	○ 배추김치 → 100㎡이상(집단급식소 제외)

- 제1단계 : 9월 말까지 100㎡미만의 중소형 음식점 홍보·계도 활동 전개
- 제2단계 : 10월 1일부터 단속체계 전환, 12월말까지 원산지 표시제 정착
- ※ 33㎡이하 소형 음식점은 '08.12.21까지 계도기간 연장 운영

- 위반시 처벌사항
  - 원산지 또는 식육의 종류 미표시 : 1천만원 이하 과태료
  - 음식점 원산지 또는 식육의 종류 허위표시 : 3년 이하의 징역 또는 3천만원 이하의 벌금

- 시민 협조사항
  - 음식점 원산지 조기정착을 위해 지도 단속반을 편성 운영 중에있음
  - 원산지 미표시 및 허위표시 영업자 신고, 시민 감시활동 강화 협조
    - 신고처 : 시(농식품유통과 440-4372), 군·구(농정관련 부서)

- 문의 : 연구주 지역경제과 ☎ 810-7363

**불합리한 규제로 불편한 점이 있으십니까?**

우리구에서는 시민에게 불편을 주는 불합리한 규제를 적극적으로 발굴하여 개선하고자 합니다. 구민 여러분께서 그동안 겪으셨던 불편을 적극적으로 건의하여 주시기를 부탁드립니다.

- 어디로? : 시, 군·구 규제개혁담당
- 무엇을? : 불합리하게 시민의 권리를 제한하거나 의무를 부과하여 불편을 주는 사항
  - 허가, 인가, 특허, 면허, 승인, 지정, 인정, 시험, 검사, 검정, 확인, 증명 등
  - 허가취소, 영업정지, 등록말소, 시정명령, 확인, 조사, 단속, 과태료, 과징금
  - 고용의무, 신고 및 등록의무, 보고의무, 공급의무, 출자금지, 명의 대여금지 등
  - ※ 시민의 안전과 관련된 규제, 조세 부과·징수, 군사 징집, 동원, 훈련, 형사, 행정 등은 제외
- 문의 : 연구주 기획감사실 ☎ 810-7050

**「만성질환자 생애맞춤형 건강증진서비스」사업안내**

- 내 용 : 만성질환자의 연령별, 질환별 생애 맞춤형 건강 증진 서비스 제공
- 방 법 : 개인별 상태에 따라 주 3회 제공
- 대 상 : 연구주 거주 전국평균가구 소득 이하 45세 이상의 북암만성질환자
- ※ 전국 월평균가구 소득

가구원수	1인	2인	3인	4인	5인	6인
전국가구 월평균소득(천원)	1,392	2,277	3,229	3,705	3,931	4,065

- 인원 : 월평균 300여명
- 서비스 가격 : 1인/월 100천원 (바우처 8만원, 본인부담 2만원)
- 서비스 기간 : 6개월(1회에 한해 연장 가능)
- 제출서류 : 신청서, 건강보험료영수증, 진단서 또는 의사 소견서 등
- 신청방법 : 거주지 동 주민센터 방문신청
- 문의 : 연구주 주민생활지원과 ☎ 810-7228

**옥련골 한마음 축제**

- 행사명 : “옥련골 한마음 축제”
- 일 시 : 2008. 11. 28(금) 11:00~15:00
- 장 소 : 착한고기 2층(舊 힐하우스-동철기 실내)
- 주 제 : 사랑, 나눔, 풍요로움
- 주최/주관 : 옥련2동 축제추진위원회 ☎ 810-7610
- 후 원 : 옥련2동 각 자생단체 (새마을부녀회, 방위협의회, 통장자율회)

**대부업에 관한 안내**

- 1 대부업의 개념**  
대부업이라 함은 금전의 대부 또는 그 증대를 업으로 행하는 것을 말함
- 2 대부 계약의 체결**  
법 제6조(대부계약의 체결 등) 및 영 제5조(대부 계약서의 기재 사항)에 의한 계약서를 기재하고 교부하여야 한다.  
◆ 대부업자는 대부계약서 등 관련서류를 계약체결일로부터 2년간 보관
- 3 이자율의 제한**  
◆ 법 제8조(이자율의 제한) 및 영 제5조에 의한 이자의 최고 상한은 49%이며, 최고상한을 넘는 이자 수취는 금지·대부업자가 초과이자 수취시 대부업법에 의거 형사처벌(3년 이하의 징역 또는 3천만원 이하의 벌금)
- 4 등록 대부업자의 대부광고**  
◆ 법 제3조(대부조건이 게시 등) 및 영 제6조에 의거 대부업자가 대부광고를 할 때는 법령이 정하는 사항을 포함하고, 등록부에 기재된 사항과 다르게 표시하는 행위는 금지한다  
◆ 광고 내용에 대부업자라는 사실을 반드시 표시하고 불법을 조장하는 내용의 광고행위는 금지한다.
- 5 금지 대상 행위**  
◆ 법 제10조(불법적 채권추심행위의 금지 등) 폭행, 협박, 위계, 위력 사용 금지 - 5년 이하의 징역 또는 5천만원 이하의 벌금 부과
- 6 채무자의 소재문의 금지 등**  
◆ 법 제10조(불법적 채권추심행위의 금지 등) 연락두절 등 채무자의 소재파악이 곤란한 경우 외에는 채권추심을 목적으로 채무자의 관계인에게 채무자의 소재 등을 문의할 수 없다.

연구주 지역경제과 ☎ 810-7377

**소액다수 정치자금기탁 안내**

- 기탁금의 취지  
기탁금제도는 선거관리위원회가 정치자금을 기부하고자 하는 각 개인으로부터 기탁금을 받아 일정한 요건을 갖춘 정당에 지급하는 제도로서 소액다수의 깨끗한 정치자금 기부 확산과 정치자금의 투명성을 확보함으로써 민주정치의 건전한 발전에 기여하기 위한 것입니다.
- 기탁할 수 있는 자  
개인만 가능(공무원과 사립학교 교원도 기탁할 수 있음)  
※ 외국인과 법인·단체는 기탁할 수 없습니다.
- 기탁할 수 있는 금액  
1회 1만원 이상, 연간 1억원 이하의 금액을 기탁금으로 기탁할 수 있음
- 기탁금의 배분·지급  
중앙선거관리위원회가 매분기 말일까지 기탁된 기탁금을 해당 분기의 말일부터 14일 이내에 정당의 중앙당에 배분·지급함
- 세계 혜택(면세)  
기탁금을 기탁하면 연말정산시「조세특례제한법」이 정하는 바에 따라 10만원까지는 기탁금의 110분의 100을 세액에서 공제하고 10만원을 초과하는 금액에 대하여는 소득공제 혜택을 받음  
※ 기탁금을 기탁하시면 연말정산시 세액공제 등 혜택을 받으실 수 있도록 수탁증(영수증)을 발급해 드립니다.

**기탁 방법**

- ◆ 정치자금기부센터(http://www.give.go.kr)를 통해 후원할 수 있습니다.
- ◆ 신한카드 포인트로 '어름스' (http://www.arums.co.kr)를 통해 후원할 수 있습니다.
- ◆ 국회의원 홈페이지 (http://www.assembly.go.kr)에서 후원할 수 있습니다.
- ◆ 모바일정치후원시스템(Wink539)를 통해 후원할 수 있습니다.
- ◆ 연구주선거관리위원회로 연락을 주시면 방문하여 접수하는 등 친절히 안내하여 드립니다.

연구주선거관리위원회 ☎ 817-5727

**『1회용품』사용을 줄입니다**

1회용품의 무분별한 사용으로 인한 자원의 낭비를 막고 폐기물 발생을 줄이기 위하여 1회용품을 많이 사용하는 음식점, 목욕탕, 도·소매업소 등에 대하여 1회용품 사용 억제 및 무상제공을 금지하고 있습니다.  
1회용품을 줄여나가 올바른 환경 문화를 꽃피워갑시다.

**업종별 준수사항**

업종	준수사항
식품점, 집합급식소	<ul style="list-style-type: none"> <li>◆ 사용 억제                             <ul style="list-style-type: none"> <li>- 1회용 건종이컵 제외·접시·용기</li> <li>- 1회용 나무젓가락, 아부시개</li> <li>- 1회용 수저·포크·나이프</li> <li>- 1회용 비닐식탁보</li> <li>- 1회용 광고선전물 제작·배포 금지</li> </ul> </li> </ul>
목욕장업, 숙박업(객실 7일 이상)	<ul style="list-style-type: none"> <li>◆ 1회용 면도기, 1회용 칫솔, 치약</li> <li>◆ 1회용 샴푸·린스 무상제공 금지</li> </ul>
대규모 점포, 도·소매업소	<ul style="list-style-type: none"> <li>◆ 1회용 봉투·쇼핑백 무상제공 금지 (종이로 된 봉투·쇼핑백 제외)</li> <li>◆ 1회용 광고선전물 제작·배포 사용 억제</li> </ul>
식품제조·가공업, 증식판매제조·가공업 등 (대규모점포 내에서 하는 사업장으로 한정)	<ul style="list-style-type: none"> <li>◆ 1회용 합성수지용기 사용 억제</li> </ul>
금융업, 보험 및 연금업, 증권 및 선물중개업, 부동산 임대 및 공업, 광고대행업, 교육서비스업 등 기타 교육기관, 영화산업, 공연산업	<ul style="list-style-type: none"> <li>◆ 1회용 광고선전물 제작·배포 사용 억제</li> </ul>
운동장, 체육관, 종합체육시설	<ul style="list-style-type: none"> <li>◆ 1회용 응원용품(막대풍선 등) 무상제공 금지</li> </ul>

연구주 청소행정과 ☎ 810-7315~9

**가을철 산불예방 추진**

**산불방지 강조기간 : 2008.11.1 ~ 2008.12.15**

- 우리구에서는 2008년도 가을철 산불방지강조기간을 맞이하여 산불예방 활동에 총력을 기울이고 있습니다.
- 산림은 온 국민의 재산입니다. 산불예방을 위해서는 산에 들어갈 때 성냥, 라이터, 버너 등 화기물을 휴대하지 맙시다.
- 입산이 통제된 지역이나 폐쇄된 등산로는 들어가지 맙시다.
- 지정된 장소가 아닌 곳에서는 취사·야영·흡연을 하지 맙시다.
- 산림 또는 산림과 근접한 100m안 지역의 논·밭두렁이나 폐기물소각은 반드시 허가를 받은 후 마을공동으로 실시합니다.
- 산불을 발견하였을 때에는 즉시 119 또는 우리구 공원녹지과 ☎(810-7470~3) 및 가까운 동 주민센터에 신고합니다.

**산불관련 벌칙내용**

- 자기소유의 산림에 방화한자 : 산림자원의 조성 및 관리에 관한 법률 제72조 제1항 위반 10년 이하의 징역 또는 2천만원이하의 벌금 병과 가능
- 자기소유의 산림에 방화하여 불이 타인소유의 산림까지 확산 피해를 입힌 때 : 산림자원의 조성 및 관리에 관한 법률 제72조 제2항 위반 1년 이상 10년 이하 징역
- 과실로 타인소유의 산림 또는 자기소유의 산림을 불에 타게 하여 공공의 위험을 발생하게 한자 : 산림자원의 조성 및 관리에 관한 법률 제72조 제3항 위반 3년 이하 징역 또는 1,500만원 벌금
- 입화허가 위반 산림이나 연접지에 불을 놓거나 가지고 들어간 자 : 산림자원의 조성 및 관리에 관한 법률 제79조 제2항 위반 100만원 이하의 과태료
- 화기 또는 인화물질 소지 입산금지 위반자 : 산림자원의 조성 및 관리에 관한 법률 제79조제3항 위반 30만원 이하의 과태료
- 산림 내 취사 담배꽂초 투기 금지 위반자 : 산림자원의 조성 및 관리에 관한 법률 제79조 제3항 위반 30만원 이하의 과태료
- 입산통제구역 무단출입 금지 위반자 : 산림자원의 조성 및 관리에 관한 법률 제79조 제4항 위반 20만원 이하의 과태료

연구주 공원녹지과 ☎ 810-7472

구민과 함께하는 가을밤의 열린 음악회

제1회 연수구립예술단 합동공연 성황리 개최



연수구는 지난날 25일 연수동 문화공원 야외무대에서 구민과 함께하는 "가을밤의 열린 음악회"라는 주제로 『제1회 연수구립예술단 합동공연』을 성황리에 개최했다.

래를 선보여 관객들의 커다란 호응을 얻었다. 이어 제1회 연수구립예술단 합동공연을 축하하는 개최식에 이어 본행사에는 구립관악단, 구립여성합창단, 구립풍물단이 함께하는 합동공연이 펼쳐져 가족단위의 관객들에게 깊어가는 가을밤에 격조 높은 문화예술의 향기를 직접 접할 수 있는 소중한 시간이 마련됐다.

주민참여 생활문화운동 전개

풍성한 가을과 함께한 『알뜰나눔장터』



연수구는 지난날 29일 오후 구청 앞 삼정광장에서 관내 각급 교육기관 및 각 동 자생단체, 개인 등이 참여해 중고물품을 판매하는 나눔의 생활문화 『알뜰나눔장터』를 열었다.

특히 이날 행사에는 관내 소재 대형마트인 롯데마트와 이마트 등의 기증물품과 구 산하 공무원의 적극적인 참여로 알뜰매장 수익금이 지난해보다 크게 증가했으며, 자발적 판매 수익금의 10% 기증을 통한 결식아동, 노인 등 지역사회의 소외계층에게 따뜻한 이웃사랑을 실천하는 기증함을 설치·운영하여 총 1,592,000원의 기부액을 사회복지공동모금회에 기탁하여 저소득가정 복지에 활용될 예정이다.

남무교 연수구청장, 명예 교육학박사 학위 수여



남무교 연수구청장은 지난 8일 미국 코헨대학교에서 명예 교육학박사 학위를 받았다. 미국 캘리포니아주 LA카운티에 속한 교육도시 토렌스의 중심부에 소재한 코헨대학교는 1987년 7월 4일 미국의 독립 기념일을 기해 설립되었으며 1999년 캘리포니아 주정부 교육국으로부터 종합대학교로 승인을 받고, 2007년 6월말 현재 전세계 64개 주요도시에서 코헨대학교 신학대학을 설립하는 등 책임 있는 자질과 소양을 갖춘 미래의 지도자 배출을 목표로 하는 기독교계 명문대학이다.

전국 최고의 교육·문화·예술·체육도시, 글로벌 인재가 넘치는 선진교육도시를 만들기 위한 부단한 노력 등 지역 교육·문화 발전에 기여한 것으로 평가됐다. 또한 남무교 구청장은 국제도시에 걸맞은 인재양성을 위한 외국어교육 지원을 위해 관내 각급학교에 영어전용구역 설치지원, 원어민교사 배치지원, 주말영어교실 개장 등을 확대 운영해 나가고 있다.

교육상담을 해주는 평생학습나눔터(Learning shop)를 구청사 내에 설치하여 커다란 호응을 얻고 있다. 이러한 남무교 구청장의 현재 실적과 경력에 따라 미국 코헨대학교에서 교육발전에 기여한 공로를 인정받아 이번에 명예교육학 박사 학위를 수여 받았다. 남무교 구청장은 "명예교육학박사 학위를 받게 돼 무척 영광스럽게 생각한다"며 "앞으로 송도국제도시의 첨단교육기관과 연계한 다양한 교육프로그램을 개발하여 연수구가 전국 최고의 교육명문도시를 만들기 위해 최선을 다할 것"이라고 말했다.



"위기상황시 129번을 누르세요"

연수구, 129 긴급복지지원제도 확대강화



연수구는 저소득층의 각종 생계형 사고 등으로 인한 가정경제 상황을 방지하기 위해 긴급복지지원제도를 확대강화하고 있다. 구는 지난 2006년부터 시행되고 있는 긴급복지지원제도를 통해 저소득층의 사망 등으로 소득원이 없을 경우, 가구 구성원의 질병, 부상, 화재 및 단전·단수되어 생계곤란을 겪을 때 등 위기상

황 사례에 따라 생계비, 의료비, 해산·장제비 등을 지원하고 있다. 이에 따라 구는 지난해 109가구에 1억 6천여만 원을 지원한 데 이어 올해는 약 2억9천여만 원의 예산을 확보하여 10월말 현재 129가구에 대상으로 2억 211만 원을 지원하는 등 위기상황에 적극적으로 대처하고 있다. 특히 구는 129 긴급지원 운영을 통해 긴급지원제도의 적극적인 홍보와 전용차량을 이용하여 긴급지원을 위한 신속한 현장확인 및 실질적으로 도움이 필요한 주민들이 적시에 지원을 받도록 최선을 다하고 있으며, 이밖에 부랑민·노숙인 발생시 현장출동, 노인 및 장애인의 병원이송 등 위기상황에 처한 지역주민들을 위한 "발로 뛰는 행정"을 펼치고 있다. 구 관계자는 "실제로 위기에 처한 주민들이 긴급지원제도를 알지 못해 도움을 받지 못하는 사례가 발생하지 않도록 지원대상자 발굴에 적극 나설 방침"이라며 "각급 학교, 병원, 소방서, 사회복지관 등에서도 위기가정 발굴에 적극 협조해 줄 것"을 당부했다. 한편, 긴급복지지원이 필요하거나 주변에 어려움에 처한 이웃이 있을 때는 전국 어디서나 129번(보건복지콜센터)을 누르거나 구청 주민생활지원과(☎ 810-7282) 또는 거주지 동 주민센터에 신고하면 된다.

구민(區民)이 함께 참여하는 『식품안전성검사 주민청구제』 실시 안내. 우리 연수구에서는 부정·불량식품 유통근절과 주민들의 식품에 대한 알권리 증진을 위하여 시중에 유통되고 있는 식품 중 안전성이 우려되는 제품이 있을 때, 구민이 전화 또는 인터넷을 통하여 직접 제품안전성 검사 요구를 하면 수거 검사 후 그 결과를 알려주는 『식품안전성검사 주민 청구제』를 실시하오니 구민들의 많은 관심과 참여 바랍니다.

겨울철 대비 시 국민행동요령. 차량 운전자: 차기용차량 이용을 억제하고 대중교통(지하철, 버스 등) 수단을 이용합니다. 보행자: 가급적 외출을 자제합니다. 외출시에는 미끄러지지 않도록 바닥면이 넓은 운동화나 등산화를 착용합니다.

재활용품 분리배출 요령 안내. 재활용품 이렇게 배출하시면 됩니다. 재활용품 분리배출 요령. 구 분: 종이류, 고철류, 병류, 캔류, 플라스틱류, 비닐류, 폐향류, 폐의류. 재활용 가능 품목, 배출 요령, 재활용 불가능 품목.

노인장기요양보험안내. 노인장기요양보험이란? 고령, 치매, 중풍, 노인성 질병 등으로 인해 식사, 목욕, 집안일 등 일상생활을 혼자 수행하기 어려운 노인 등에게 신체활동, 일상생활 등의 서비스를 제공하여 노후생활의 안정과 그 가족의 부담을 덜어주는 국민의 삶의 질을 높여주는 사회보험제도입니다. 신청자격: 65세 이상 노인 또는 65세 미만(노인성질환을 가진 자)으로 거동이 불편하고 혼자서 일상생활을 6개월 이상 수행하기 어려운 자(노인성질환: 혈관성치매, 파킨슨병 등).







## 너무 소박해서 특별한 사랑이야기

### 사랑하고 그리워하고 나는 너를 노래한다



낮에는 진공청소기 수리공으로 일하다 저녁이 되면 더블린 거리에서 기타를 치며 자신이 만든 노래를 부르는 남자(글렌 한사드)는 런던으로 떠난 사람을 잊지 못하고 있다. 거리에서 꽃을 팔아 가족을 부양하는 여자(마르케타 이글로바)는 남편을 떠나 체코에서 이민 온 상태. 그의 노래를 들으며 사랑의 아픔을 한눈에 알아보는 그녀. 피아니스트였던 그녀가 점심시간 고픈 배를 달래며 주인의 허락으로 한 시간씩 연주하던 피아노 속에서 두 사람은 현실의 힘겨움을 가슴에 담아 음악 속에서 교감한다. 결국 그는 앨범을 만들어 런던에서 오디션을 보기로 결심하고, 그녀는 대출을 받을 수 있도록 돕고, 옷을 골라주고 노래를 함께 만든다.

춤이 없는 뮤지컬 영화로 볼 수 있는 이작품은 다른 뮤지컬 영화가 관객에게 다소 생뚱맞게 다가오는 '왜 갑자기 일어나 춤을 추고 노래를 부르지는?' 라는 느낌이 없이 그들이 부르는 노래와 그들의 일상이 너무 자연스럽게 관객들에게 다가온다. 그만큼 사랑은 애절하고 음악은 아름답다. 남자 주인공 글렌 한사드가 직접 만들고 여자 주인공 마케타 이글로바가 함께 노래한 영화 속의 음악은 소박하면서도 누구의 가슴 속에도 존재할 법한 사랑의 아픔을 연주하고 있다. 수많은 사람들이 오랫동안 집착해온 사랑이라는 주제로 신기하게도 또 한편의 상큼한 음악영화가 우리 곁에 다가왔다. 영화의 OST를 먼저 접

하고 나중에 영화를 보는 관객이 많을 정도로 음악적 매력이 뛰어 난 영화다. 특히 'Falling Slowly', 'If You Want Me'가 많은 사랑을 받았다.

2007년 선댄스 영화제 관객상, 더블린국제영화제 관객상, 80회 아카데미 최우수 주제가상등 많은 상을 수상한 이 작품의 힘은 비전문 배우들이 만들어낸 소박하면서 진솔한 일상의 이야기와 전문 음악인들이 만들어 낸 음악의 수준 높은 작품성이 함께 어우러진 결과라 생각한다. 또한 그 진솔한 이야기는 서유럽과 동유럽의 문화와 언어의 장벽이 부딪쳐 소리 내외 동화되는 과정을 두 사람 속에서 자연스럽게 이끌어 낸 감독의 예리한 감각 속에서 빛을 발하고 있다. 남자의 중요한 질문에 대한 여자는 체코어로 대신한다. 체코어를 모르는 남자 주인공과 관객은 함께 모호한 느낌에 빠진다. 그만큼 영화는 이야기의 깊이를 만들어 낸다. '당신을 사랑해요'라는 그녀의 확실한 대답을 저만큼 떼어 놓는 일, 그리고 그 거리를 음악으로 채워 넣는 것. <원스>라는 영화가 관객에게 다가가는 방법 가운데 하나이다.

또한 이 영화의 매력은 조용히 영화의 품을 넉넉하게 만들어 주는 조연들의 모습에 있다. 진공청소기 수리를 평생 업으로 살아가는 남자의 아

버지, 딸과 함께 낯선 아일랜드로 이민 와 손자를 돌보며 사는 여자의 어머니, 두 사람의 연주를 무심한 듯 미소로 반기는 피아노 습 주인, 엉뚱한 대출계 직원의 모습, 음반 녹음을 돕는 세션맨들과 녹음실 프로듀서가 음악으로 동화되는 모습들은 우리 주위에 늘 있는 친숙함을 영화 속에서 느끼게 하는 장치들이다.

영화 <원스>는 십오만 달러로 불과 17일 만에 디지털 카메라로 촬영하여 완성한 저예산 인디 뮤지컬영화지만 1천만 달러가 넘는 수익을 올렸다. 대규모 블록버스터에만 관객의 눈길을 가는 극장가에 신선한 충격을 주었던 작품이다. 글렌 한사드와 마르케타 이글로바는 내년 1월 내한해 세종문화회관에서 내한 공연을 갖는다고 한다.

명예기자 박상래



## CINEMA

### 씨네마여행33

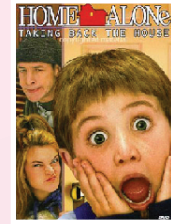
#### 원스(Once)

- 감독: 존 카니
- 등급: 전체 관람가
- 상영시간: 85분

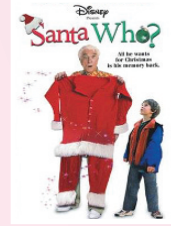
## 재미있는 영화속으로



**일시** 12월 7일(일) 오후 3시  
**영화명** 폭풍우치는 밤에  
**상영장소** 3층 모두함께 릴랄라  
**상영시간** 107분(우리말 더빙)  
**장르** 애니메이션, 우정, 코미디



**일시** 12월 14일(일) 오후 3시  
**영화명** 나홀로 집에 4  
**상영장소** 3층 모두함께 릴랄라  
**상영시간** 84분(우리말 더빙)  
**장르** 가족, 코미디



**일시** 12월 21일(일) 오후 3시  
**영화명** 산타 후?(Santa Who?)  
**상영장소** 3층 모두함께 릴랄라  
**상영시간** 90분(영어, 한국어 자막)  
**장르** 드라마, 가족, 코미디



**일시** 12월 28일(일) 오후 3시  
**영화명** 치킨 런  
**상영장소** 3층 모두함께 릴랄라  
**상영시간** 84분(우리말 더빙)  
**장르** 클레이 애니메이션, 모험

문의: 연수어린이도서관 ☎811-7812~3

### 제176회 연수금요일예술무대

- 제28회 연수구립관악단 정기연주회 -  
**송년을 위한 팝 콘서트**



#### 연수구민의 송년을 위한 팝 콘서트

크리스마스 연말 분위기를 한껏 느낄 수 있는 송년 팝 콘서트로 프론티어 마차, Pepita Greus, 크리스마스 캐롤, The Olympic Spirit, 정평구 트럼펫 연주자의 가브리엘의 오보에 등을 감상하시고 즐거운 송년되시기 바랍니다.

- 일시: 2008. 12. 12(금) 19:30
- 공연단체: 연수구립관악단
- 장소: 연수구청 지하대강당
- 주최: 인천광역시 연수구

관람을 원하는 구민은 연수구청 홈페이지(www.yeonsu.go.kr) 강좌 및 공연예약을 통해 예약을 해야 관람이 가능하며, 기타 자세한 사항은 연수구청 문화체육과 문화예술팀(☎810-7087)으로 문의하면 된다.

### 제177회 연수금요일예술무대

- 재즈의 향기에 취하다 -  
**재즈와 국악의 향연**



#### 품격 높은 재즈공연으로 2008년을 즐기 마무리하세요.

2008년을 마지막으로 보내는 이맘때가 되면 아쉬웠던 순간, 보람된 일들이 생각납니다. 지루하게 느끼기 쉬운 국악과 어렵게 느끼기 쉬운 재즈를 유쾌하고 품격 있는 공연으로 만나시어 한해를 보람되게 마무리하시기 바랍니다.

- 일시: 2008. 12. 26(금) 19:30
- 공연단체: 스톤재즈
- 장소: 연수구청 지하대강당
- 주최: 인천광역시 연수구

### 12월 인천종합문화예술회관 공연 정보

#### 시립예술단 공연

#### \*인천시립극단\* 제50회 정기공연 「맥베스」

**정의 여신은 독주의 잔을 그것을 따른 자의 입술에 퍼붓는다.**  
인천시립극단이 대망의 제50회 정기공연으로 셰익스피어의 명작 「맥베스」를 올립니다. 인간내면으로부터 분출하는 꿈, 욕망, 야망과 그로부터 오는 죄질 등 더러운 인간의 심리묘사에 집중된 이번 공연은 400년 전 셰익스피어가 바라본 삶의 모습과 현실에서 살아가는 우리 모두의 삶을 비교해 볼 수 있는 좋은 기회가 될 것입니다.

- 일시: 2008년 11월 29(일)~12월 7(일) 오후 7시30분
- 평일 오후 7시 30분 / 토요일 오후 4시, 7시 30분 / 일요일 오후 4시
- 장소: 인천종합문화예술회관 소공연장
- 관람료: 일반 1만원 / 청소년 5천원
- 공연문의: 인천시립극단 420-2790

#### \*인천시립무용단 제65회 정기공연\* 「호두까기 인형」

- 인천시립 행복프로젝트 Vol.2 - 나눔

**미디어와 함께 하는 호두까기 인형**  
12월 크리스마스 시즌을 맞이하여 「호두까기 인형」을 재창조하여 인천시민여러분들께 선보입니다. 숙련된 무용수들의 아름다운 몸짓으로 들려주는 「호두까기 인형」은 다양한 빛과 소리의 이미지로 가득한 미디어와 춤이 결합하여 마치 동화책이 살아 움직이는 듯 한 환상을 선사합니다. 아름답게 펼쳐지는 동화 속 이야기와 캐릭터들의 춤은 어린이들에게는 꿈의 세계를, 어른들에게 동심의 세계를 선사하는 크리스마스 종합 선물세트가 될 것입니다.

- 일시: 2008년 12월 19(금)~24(일) 평일 오후 7시 30분 / 주말 오후 3시
- 장소: 인천종합문화예술회관 소공연장
- 관람료: 만원
- 공연문의: 인천시립무용단 420-2788

### 제4회 명사초청 평생학습 「연수구민 아카데미」 개최

#### “김병조” 초청강연 안내



**강의 주제**  
**명심보감에서 배우는 삶과 지혜**

- 일시: 2008년 12월 29일(월요일) 오전 10:30~
- 장소: 연수구청 지하대강당
- 대상: 연수구민, 공직자, 기관단체 등 참가희망자
- 참가비: 무료
- 신청방법: 인터넷, 전화, 강연당일 현장 접수 가능
- 인터넷 접수방법: 연수구청(www.yeonsu.go.kr) 접속 후 강좌 및 공연 예약 클릭 → 생활경제 클릭(접속) → 생활경제 클릭(접속)
- 문의전화: ☎ 810-7836~8(평생학습센터) ☎ 810-7888~9(평생학습진흥센터) ☎ 810-7891~2(교육홍보과)

# 공인중개사 전문교육

## 부동산 전문가로 ... 미래를 디자인한다

급속한 평균수명 연장의 시대... 미래... 당신도 우산이 필요하시다면, 가까운 후일...  
**압박강변과 백두산까지 달을 당신의 발길을 생각해 보십시오!**

**2009 시험대비**  
**입문과정**  
**12월**  
**개강: 12월 1일 (주·야)**

**아시아와 세계를 연결하는 인천**

세계화/정보화는 개방화와 자유화로 상징되는 무한경쟁의 글로벌 시대를 초래하였으며, 이에 따라 인천을 비롯한 수도권의 지도도 급변하고 있다.

대한민국 경제자유구역의 대표신도시인 계획인구 252000명의 송도신도시와 계획인구 144800명의 관광과 물류거점 신도시인 영종지구, 계획인구 9만명의 레저&스포츠 단지 R&D센터가 들어설 청라지구는 2020년까지 단계별로 개발이 예정되어 있다.

또한 부동산시장의 패러다임도 급변하여 갈수록 전문화/투명화/국제화/개방화/금융화 되어 가고 있음을 볼 때 선진화된 부동산 서비스업의 영역 역시 한층 확대될 것임은 설명할 필요조차 없을 것이다.

3년마다 1년이 높아지는 평균수명 연장의 시대... 그 미래의 우산이 되어줄 국가공인전문자격증이 당신의 선택을 기다리고 있습니다.

**2009년 20회 시험대비**  
**수강생 모집 안내**

- 수강기간: 2008. 12 ~ 2009. 8 (오전10시~ / 야간7시~)
- 수강내용: 기본이론 / 심화이론 / 문제풀이 전과정
- 학원수강 외
  - 2009 입문서 제공
  - 2009 신간교과서 제공 (20만원 상당)
  - 실시간 인터넷동영상 제공 (80만원 상당)
  - 전과정 동영상 무료 이용
  - 주차 무료(3시간)
  - 자습실 무료이용
- ▶ 연회원비: 150만원(선착순 50명)

**종로고시학원**  
http://jongro.gosischool.com

롯데마트 주차장 맞은편 / 국민은행 옆 3층 **교육상담 816-7676**