

## 지키고 바로알면

## 신종플루 충분히 막을 수 있습니다.

### 연수구재난안전대책본부 운영

- 구 성 : 상황관리반 등 3개반 11명(본부장 : 구청장)
- 장 소 : 연수구청 재난상황실(☎ 810-7413)
- 운 영 : 24시간 근무제 유지  
(평·휴일 구분 없이 상시 근무)  
⇒ 평일 : 09:00~21:00, 휴무일 : 09:00~18:00  
⇒ 야간 : 야간 당직근무자(익일 오전 9시까지 연계)

### 신종인플루엔자(H1N1) 예방접종

신종인플루엔자와 이를 예방하는데 도움이 되는 신종인플루엔자 백신의 효과 및 예방 접종에 관한 안내문입니다.

#### 1. 신종인플루엔자(H1N1)란?

- ▶ 흔히 '독감'이라고 불리는 계절인플루엔자는 인플루엔자 바이러스에 감염되어 갑자기 고열, 두통, 근육통, 피로감, 인후통, 기침, 가래, 콧물 등이 나타나는 질환입니다. 건강한 사람은 수일간 증상을 보인 후 회복되지만 고위험군에서는 폐렴과 같은 합병증이 발생하여 사망할 수도 있는 질환입니다.
- ▶ 신종인플루엔자도 계절인플루엔자의 일부로 볼 수 있으나, 이번 신종인플루엔자는 사람·조류·돼지 - 인플루엔자 바이러스의 유전물질이 혼합된 새로운 형태의 바이러스입니다. 대부분의 경우 저절로 호전되는 양상을 보이지만 만성폐질환자, 심장질환자, 면역저하자 등에서는 폐렴과 같은 합병증이 발생하거나 만성질환이 악화될 수 있습니다.
- ▶ 신종인플루엔자 백신은 계절인플루엔자를 예방할 수 없으므로 계절인플루엔자 고위험군(만성 질환자, 65세 이상의 노인, 의료인, 임신부, 생후 6~23개월 영유아)은 별도의 계절인플루엔자 예방접종이 필요합니다.

#### 2. 신종인플루엔자(H1N1)의 전파경로

신종인플루엔자는 계절인플루엔자와 같이 주로 감염된 사람의 콧물이나 기침, 재채기 시 나오는 비말(droplet)을 흡입하거나 바이러스에 오염된 물건을 접촉함으로써 사람간의 전파가 이루어집니다.

#### 3. 신종인플루엔자(H1N1) 예방법은?

- ▶ 신종인플루엔자는 예방접종을 통해 예방 가능합니다.
- ▶ 접종권장대상자는 의료인 및 방역요원 등 전염병 대응요원, 아동, 임신부, 노인 등 취약계층, 초·중·고교 학생 등입니다.

- ▶ 신종인플루엔자로 확진을 받은 사람은 이미 신종인플루엔자에 대한 방어력이 있는 것으로 간주하여 예방접종이 필요하지 않습니다.
- ▶ 예방 접종방법 및 접종횟수는 예방접종도우미 사이트(<http://nip.cdc.go.kr>)를 참고 하시기 바랍니다.

#### 4. 신종인플루엔자 예방접종의 안정성

매우 드물지만, 다른 의약품들과 마찬가지로 신종인플루엔자 백신도 심한 알레르기 반응과 같은 문제를 일으킬 수 있습니다. 그러나 예방접종에 대한 이상반응의 위험성은 기존의 계절인플루엔자백신과 유사하다는 것이 현재의 결론입니다. 기존의 계절인플루엔자 백신으로 인한 부작용 발생 가능성은 매우 낮으며, 신종인플루엔자 백신은 불활성과 사백신이므로 예방접종으로 인해 독감에 걸릴 가능성은 없습니다.



#### 5. 신종인플루엔자 예방접종 시 주의할 사항은?

건강한 상태에서 신종인플루엔자 예방접종을 받는 것이 중요하며, 접종 전 반드시 의사의 예진을 받아야 합니다.

- 다음과 같은 경우는 예방접종을 받아서는 안 됩니다.
  - 백신 성분이나 계란에 대해 아나필락시스와 같은 심한 알레르기 반응이 있었던 경우
  - 과거 계절인플루엔자 예방접종 후 아나필락시스와 같은 심한 알레르기 반응이 있었던 경우
  - 과거 계절인플루엔자 예방접종 후 6주 이내에 길랑-바레 증후군이나 다른 신경계 이상이 나타난 경우

※ 길랑-바레 증후군 : 원인은 확실히 알려져 있지 않으나, 환자의 면역체계가 신경세포를 손상시켜서 근력약화와 마비를 일으키는 드문 신경계 질환으로 팔다리의 마비는 다리부터 시작하여 위로 올라가는 양상임. 증상은 수주에서 수개월 동안 지속될 수 있으나 대부분의 경우는 완전히 회복됨.

#### 6. 접종 후 주의사항

- ▶ 접종 후 20~30분간 접종기관에 머물러 관찰합니다.
- ▶ 귀가 후 적어도 3시간 이상 주의 깊게 관찰합니다.
- ▶ 접종부위는 청결히 유지합니다.
- ▶ 접종 후 최소 3일간은 특별한 관심을 갖고 관찰하며 고열이 있거나 평소와 다른 신체증상이 나타나면 곧 의사의 진료를 받도록 합니다.

#### 7. 신종인플루엔자 예방접종 후 발생 가능한 이상 반응은?

- ▶ 경미한 이상 반응
  - 예방접종 부위의 통증, 발적, 압통, 부종이 나타날 수 있으나 대부분 2일 이내에 사라지게 됩니다.
  - 두통, 근육통, 발열, 구역질이 드물게(1% 이하) 나타날 수 있으며, 대개 6~12시간 이내 발생하여 1~2일간 지속되었다가 사라집니다.
- ▶ 심한 이상 반응
  - 생명을 위협하는 알레르기 반응인 아나필락시스는 매우 드물게 발생합니다. 이러한 알레르기 반응은 접종 후 몇 분 또는 몇 시간내에 발생합니다.
  - 1967~1976년에 접종되었던 돼지 인플루엔자백신과는 달리 계절인플루엔자 백신접종 후 길랑-바레 증후군 발생빈도는 높지 않습니다.

#### 8. 신종인플루엔자 예방접종 후 이상반응이 생기면?

- ▶ 38℃ 이상의 고열, 심한 알레르기 반응(호흡 곤란, 목숨, 두드러기, 창백함) 근력 약화 및 감각 저하와 같은 이상반응이 나타나면 즉시 병원을 방문해야 합니다.
- ▶ 이때 의사에게 이상반응 증상, 증상이 발생한 시간 및 예방접종 시간 등을 알려주어야 합니다.
- ▶ 또한 이상반응 발생을 관찰 보건소에 신고하거나 예방접종도우미 사이트 (<http://nip.cdc.go.kr>)를 통해 '이상반응 보호자 신고'를 합니다.

#### 9. 예방접종피해 국가보상제도 안내

정부는 1995년부터 국가필수예방접종 후 발생한 이상 반응으로 진료비가 30만원 이상일 경우 진료비 보상과 장애나 사망에 대한 일시보상금을 지급하는 '예방접종피해 국가보상제도'를 운영하고 있습니다.

※문의 : 자세한 사항은 연수구보건소(☎ 810-7841)에 문의 하시기, 예방접종도우미 사이트(<http://nip.cdc.go.kr>)를 통해 방문 하시기 바랍니다.



### 도심속 유실수 심기사업 추진 3년 "고향의 정취를 느낄 수 있는 알찬 결실"

우리가 도심환경 개선과 녹지의 질 향상을 위해 추진하고 있는 '유실수 심기사업'이 사업추진 3년차를 맞아 지역주민들의 커다란 호응 속에 그동안 식재된 수목 대부분이 성공적인 활착상태를 보이고 있다.

'유실수 심기사업'은 구 특수시책사업으로 지난 2007년부터 2010년까지 4년간 추진되는 연차별사업이다. 이를 위해 총 5억2천여만 원의 예산을 들여 유실수 1만 주 식재를 목표로 식재한 도심속에서 고향의 정취를 느끼는 특화거리를 조성하여 대규모 아파트단지 등으로 이루어진 연수구의 도시미관을 풍성한 유실수 열매들로 가득 채워 고품격 녹지로 조성한다는 계획이다.

이에 따라 우리구는 현재까지 민·관이 상호교감을 갖고 대대적인 '유실수 심기사업'을 전개해 사업추진 원년인 지난 2007년에는 총 1,960주, 2008년에는 총 1,833주의 유실수를 각각 식재했으며, 사업추진 3년차인 올해는 연수체육공원과 연수3동 공원주차장 앞 인도 등에 식목행사와 병행해 나무 나누어주기, 시가지 및 방음벽 녹화 사업을 통해 총 3,307주의 유실수를 심었다. 아울러 오는 2010년에도 5천만 원의 예산을 들여 관내 공원과 대로변, 녹지 적재적소에 감나무 등 4,500여주의 유실수를 추가 식재할 계획이다.

한편 효과적인 유실수관리를 위해 연수구자원봉사센터와 연계하여 유실수 발육상태와 훼손여부 등을 관리감독하고 각각의 유실수에 가족의 이름을 적은 명찰을 달아 유실수의 건강상태를 기록하는 등 유실수 지킴이 활동을 확대하고, 이밖에 가뭄피해에 대비하여 물주기, 병해충 방제작업을 시행하는 등 유실수관리에 만전을 기하고 있다.

연수구 공원녹지과 ☎ 810-7476



기초질서를 생활화하면

## 연수구가 예뻐집니다!

담배꽂초·휴지 안버리기, 거리에 침 안떨기, 금연장소 휴연 안하기 등 기초질서의 생활화로 깨끗하고 살기좋은 연수구를 만들어가요!



#### 기초질서 생활화운동 18개 실천사항

4개분야	선진 시민의식 확립	Clean-Incheon 확립	선진 교통질서 확립	친절실천 생활화
18개 중점 실천과제	① 차례로 줄서기	⑥ 담배꽂초, 휴지 등 안버리기	⑨ 무단횡단 안하기	⑭ 미소로 인사 먼저하기
	② 금연장소 휴연 안하기	⑦ 내 주변쓰레기 내가 치우기	⑩ 안전벨트 착용하기	⑮ 고운말 사용하기
	③ 거리에 침 안떨기	⑧ 불법 노상저차, 불법 광고물 표시 및 설치 우선 배려하기	⑪ 교통신호 준수하기	⑯ 이웃사랑 실천하기
	④ 노상방뇨 안하기		⑫ 정지선 지키기	⑰ 밝은 표정, 미소만 얼굴로 손님맞이 하기
	⑤ 노약자, 장애인 우선 배려하기		⑬ 주·정차질서 지키기	⑱ 친절함 상거래 질서 지키기

☞ 위반시 과태료가 부과됩니다!!

연수구민 모두가 한마음 한뜻으로 단합하여

「친절·질서·청결」한 도시이미지 제고를 통한 "세계일류명품도시"가 구현될 수 있도록 적극적인 참여를 부탁드립니다.

### 주민등록 등·초본, 토지대장 등 민원발급, 전입신고

#### 집이나 직장에서 해결하세요!

전자민원G4C를 이용하면 가정이나 사무실에서 편하고 빠르게~! 무료 또는 인하된 수수료로 민원을 발급 받으실 수 있습니다!  
인터넷주소 : [www.egov.go.kr](http://www.egov.go.kr)

24시간 365일 낮에도~ 밤에도~  
공인인증서와 프린터만 있으면~

이제 집에서 편하게 전자민원 검색

발급 민원 사무명	수 수 료	
	방 문 시	전자민원 G4C
주민등록 등(초)본	350원	무 료
토 지 (임 야) 대 장	500원	500원
건 축 물 대 장	500원	500원
자 동 차 등 록 원 부	300~1300원	300원
병 적 증 명 서	무 료	무 료
지방세세목별과세(납세)증명	800원(조례)	800원(조례)

※ 이외에도 22개 민원발급 가능

▶ 발급절차 ▶ 회원가입후 로그인 → 민원신청 메뉴선택 → 내용입력 → 본인확인(공인인증서) 및 수수료 납부 출력

인천광역시 연수구  
INCHON METROPOLITAN CITY YEONSU-GU

문의

\* 증명발급 : 연수구청 민원지적과 ☎032)810-7236  
\* 전입신고 : 각 동 주민센터

평 생 학 습 으 로 미 래 를 열 어 가 는 연 수

### 제 10 회 "유명강사 초청" 평생학습 연수구민 아카데미

여러분을 초대합니다.

[제 10 회] 2009. 12. 29(화) 14:00 ~ 16:00

- 장 소 : 연수구청 지하대강당
- 대 상 : 연수구민, 공직자, 기관단체 등 참가희망자
- 참 가 비 : 무료
- 신청방법 : 인터넷 연수구청 홈페이지([www.yeonsu.go.kr](http://www.yeonsu.go.kr)) 접속 후 강좌 및 공연 예약 클릭 → 구민아카데미 강연안내/예약클릭후 희망과석 클릭
- 신청기간 : 2009. 12. 1 ~ 12. 28(제10회) 선착순 접수

예약은 1인 3매까지 가능하며, 3매 이상 단체예약을 하신 분은 평생학습센터로 연락 주십시오.

### 제 10 회 이 상 벽 초 청 강 연

국민 MC(방송인) 이상벽 초청강연 2009. 12. 29(화) 14시

강의주제 : 방송인 이상벽과의 행복만 만남 (인생 이모작)

- 역력
  - 홍익대학교 디자인학과 졸업
  - KBS TV (이웃마당) 진행, (TV는 사랑을 싣고) 진행, (신혼은 이름다워진행
  - MBC TV (주부가요열창) 진행, (가요콘서트) 진행, (사랑하기 풀풀) 진행
- 주요저서
  - 「부리러 선명무서」 - 「이상벽의 연애수첩」 - 「오늘은 여기까지입니다」

문의전화 ☎ 810-7894-8 (평생학습센터), 810-7891-2 (교육홍보과) ☎ 810-7888-9 (평생학습나눔데)





### -문화공원 새단장 기념- “열린 음악회” 성황리 개최



우리구는 지난달 31일 연수동 소재 문화공원 야외음악당에서 '제1회 토요일문화마당' 및 '제2회 연수구립예술단 합동공연'을 부제로 '문화공원 새단장 기념 열린음악회'를 성황리에 개최했다.

이날 행사는 관내 공원시설 현대화를 위해 주제공원 조성사업의 일

행으로 추진한 문화공원 리모델링 준공을 축하하는 자리로 구민들에게 생활속에서 살아 숨쉬는 문화향유의 기회를 제공하고, 지역 문화인프라를 적극적으로 활용하는 등 문화예술도시로서 이미지 정착을 위해 마련된 것이다.

이날 오후 5시30분부터 '문화공원 리모델링 준공기념식'에 이어 진행된 열린음악회는 1부 행사로 연수구립예술단 합동공연과 뮤지컬배우 홍지민과 성악가 강무림이 특별출연해 가족단위의 관객들에게 격조 높은 문화예술의 향기를 직접 접할 수 있는 소중한 시간이 마련됐다.

특히 2부 행사에는 대중가수 초

청공연으로 인순이, 김중환, 높은음자리, 김연숙, 하니 등 많은 국내 인기가수들의 풍성한 공연무대가 마련되어 약 1만여 명의 관객들과 하나가 되어 가을밤의 분위기를 한껏 고조시켰다.

한편 이날 공연이 열린 문화공원은 리모델링을 통해 대규모 야외 문화예술 공연행사가 가능토록 야외음악당, 야외스탠드, 바닥분수와 워터스크린, 중앙광장, 조형·막구조 파고라 등 조경시설을 조성하여 구를 대표하는 문화예술 공연의 메카로 자리매김할 전망이다.

연수구 문화체육과 ☎ 810-7086

### -아이들의 건전한 성장과 발달을 도모하기 위한- 연수구 '도담도담 장난감월드' 개관



우리구는 지난 11월 영·유아를 둔 가정의 부담을 덜고 아이들의 건전한 성장과 발달을 도모하고자 무료로 장난감을 대여해주는 '도담도담 장난감월드' 개관식을 가졌다.

이날 행사에는 구관계자, 어린이재단 사무총장, 관내 어린이집 원장 및 학부모 등 내·외빈 300여명이 참석한 가운데 도담도담 장난감월드의 개관을 축하했다.

“어린이가 탈 없이 잘 놀며 자라는 모습”이란 순우리말의 도담도담 장난감월드는 연수구청사 의회동 1층의 작은도서관에 약 1억원의 예산을 들여 227.7㎡(68.9평) 규모로 새롭게 단장하고, 우선 260종 1천300점의 장난감과 도서 800여권, 시청각자료 350여점 등 아동용 교재교구를 비치했으며, 연말까지 총 2억6천만 원을 들여 5,200여점의 장난감과 도서 및 시청각자료를 추가로 마련할 예정이다.

도담도담 장난감월드는 미취학 아동을 둔 관내 주민이면 누구나 이용이 가능하며, 이용시간은 화요일부터 금요일 오전 10시부터 오후 6시30분, 토요일은 오후 5시까지(일요일과 월요일 및 공휴일은 휴관) 이용할 수 있다. 간단한 회원가입 신청서 작성

및 연회비 1만원으로 가족회원에게 가입하면 1회 1인당 장난감 2종과 영상물 2종을 14일간 무료로 대여 받을 수 있으며 기초생활수급자, 1~3급 장애인, 국가유공자, 한부모가정, 셋째아 이상자녀 가정 등은 연회비가 면제다.

한편 구관계자는 “새롭게 개장한 장난감도서관이 ‘도담도담’이란 의미처럼 아이들이 탈 없이 잘 자라는 공간으로 거듭나 연수구가 우수 보육도시로 자리매김 하길 바란다.”며 “장난감 무료대여로 학부모는 경제적 부담을 덜고, 아이들은 다양한 놀이를 접할 수 있는 기회와 창의력 계발에 크게 도움이 될 것으로 기대한다.”고 말했다.

연수구 사회복지과 ☎ 810-7301

### -평생학습 저명인사 초청강연- 『제9회 연수구민 아카데미』 개최

우리구는 지난달 30일 구청 대강당에서 지역주민을 대상으로 평생학습의 기회를 제공코자 마련한 저명인사 초청강연 『제9회 연수구민 아카데미』가 성황리에 열렸다.

이날 강연은 가천의과대학교 부총장이자 의학박사인 윤방부 교수를 초빙해 '현대인의 건강관리'란 주제로 최고의 명의를 들려주는 건강증진과 노화방지특강을 통해 지역주민에게 건강하고 활기찬 삶을 위한 방향을 제시하여 약 500여명의 지역주민과 공무원 등 참석자들의 뜨거운 관심과 열기 속

에 진행됐다.

한편 연수구민 아카데미는 2개월마다 열리며 매회 사회각계각층의 다양한 분야에서 지명도 높은 전문가 초청강연을 통해 구민들에게 새로운 지식과 정보를 제공하고 평생학습을 통한 삶의 질 향상을 위해 마련한 평생학습의 장으로 지역주민의 문화수준과 공무원의 의식수준을 한층 업그레이드시켰다는 평가를 받고 있다.

구 관계자는 “연수구민 아카데미를 통해 지역주민 누구에게나 열린 평생학습의 기회와 생산적 행정을



비스 향상에 기여코자 한다.”며 “앞으로도 다양한 분야의 유명강사를 초빙해 지역주민을 대상으로 수준 높은 강연을 마련하겠다.”고 말했다.

연수구 교육홍보과 ☎ 810-7891

### 의 정 소 식

### 제134회 연수구의회 임시회 개최



인천광역시 연수구의회는 지난 11월 2일부터 9일까지 제134회 연수구의회 임시회를 개최하였다. 8일간의 일정으로 진행된 제134회 임시회에서는 각종 조례와 2009년도 행정사무감사 계획서 승인의 건 등을 심사·의결하였으며 주요업무 보고를 받았다.

이번 임시회에서는 11월 2일 제1차 본회의에서 2009년도 행정사무감사 계획서 승인의 건을 원안가결하였고, 3일부터 6일까지 기획주민위원회에서는

인천광역시연수구 어린이도서관 운영조례 일부개정조례안(원안가결)을 심사하였으며, 자치도시위원회에서는 인천광역시연수구도시계획위원회운영조례 일부개정조례안(보류), 인천광역시연수구사전재해영향성검토위원회 구성과 운영에 관한 조례 일부개정조례안(원안가결), 풍수해저감종합계획안에 대한 의견제시의 건(찬성)을 심사하였고, 각 상임위원회별로 집행부로부터 주요업무 보고를 청취하며 2009년도 추진실적 및 2010년도 추진계획에 대한 질의·응답을 통하여 발전적인 구정시책을 논의하였다. 또한 11월 9일 제2차 본회의에서는 조례안 등 4건의 의안을 의결하고, 4명의 의원이 8건의 구정질문을 통하여 문화공원 새 단장기념 열린 음악회, 육련동 재래시장 시설 현대화사업, 아남도 해안공원 육교설치, 육련동 박물관 인근 주차장 사용, 육련동 조각공원, 청량산 전망대, 성인장애인 주·단기 보호센터 구립화, 장애인 가족수당 지원 방안에 대하여 문제점과 개선방안을 논의하였다.

### (주요안건)

연번	안 건 명	처리일	처 리 결 과
1	2009년도 행정사무감사 계획서 승인의 건	2009. 11. 02	승 인
2	인천광역시연수구 어린이도서관 운영조례 일부개정조례안	2009. 11. 09	원안가결
3	인천광역시연수구사전재해영향성검토위원회 구성과 운영에 관한 조례 일부개정조례안	2009. 11. 09	원안가결
4	풍수해저감종합계획안에 대한 의견제시의 건	2009. 11. 09	찬 성

\* 자세한 사항은 연수구의회 홈페이지(http://council.yeonsu.go.kr)에서 확인할 수 있습니다.

연수구 의회사무과 ☎ 810-5326

### -저소득가구의 주거환경 개선을 위한- ‘사랑의 집 고쳐주기(러브하우스)’ 시행



우리구는 지난 11월 관내 저소득 가구의 주거환경 개선을 위한 미래 희망연수 프로젝트 ‘사랑의 집 고쳐주기(러브하우스)사업’을 시행했다.

‘사랑의 집 고쳐주기’는 지난해부터 한국마사회연수지점과 인천사회복지공동모금회가 업무협약을 맺고

저소득가구의 심리적·경제적 부담 해소와 주거만족도 향상을 위한 민·관 협력사업이다.

올해 마지막으로 시행된 이날 ‘사랑의 집 고쳐주기’는 집주인의 배려로 18년 동안 반지하 무보증월세에 살고 있는 장애인가구로 세대원이 모두 지적장애인이며 도배·장관은 물론 변변한 살림살이도 없고 집안 곳곳이 먼지와 곰팡이가 뒤덮인 상태로 해당 동 주민센터 생활지원과(☎ 810-7227)에 문의하면 사전조사를 통해 적당여부를 판단해 시행하게 된다.

이에 따라 이날 도배·장관과 심크대를 새것으로 교체했으며 신발

장은 기증품을 받아 설치하고 아울러 해당 가정을 장애인복지관의 사회적응지원사업에 의뢰하여 지원토록 할 예정이다.

한편 현재까지 관내 57가구가 수혜를 받았으며 올해 ‘사랑의 집 고쳐주기’사업은 집행이 완료됨에 따라 내년 2월 이후 재가동될 예정이다. 신청을 원하는 가구는 해당 동 주민센터에 신청하거나 구청 주민생활지원과(☎ 810-7227)에 문의하면 사전조사를 통해 적당여부를 판단해 시행하게 된다.

연수구 주민생활지원과 ☎ 810-7227

### 좋은 식단 실천을 위한 건강식단 상차림 (9점)

위생적이며, 알뜰하며, 영양적으로 균형이 잡힌 식단으로 음식점에서 자율적으로 실천 할 수 있도록 권장 성격의 상차림

### 좋은식단이란!

음식유형 : 백반류(반찬 3~4가지)



음 식 명	함 량
원두콩밥	○백미 110g, 원두콩 10g
순두부찌개	○순두부 100g, 비지략 20g, 계란 1개, 숙간
이면수국이	○이면수 300g, 식용유 약간
콩나물 무침	○콩나물 120g, 대파, 고춧가루
멸치파리고추볶음	○건멸치 10g, 파리고추 10g, 실고추, 간장
배추김치	○배추김치 100g

\* 한끼 식사 영양소 섭취량

열량 : 790kcal	단백질 : 48g	칼슘 : 220mg
--------------	-----------	------------

문 의 : 연수구 위생관리과 (☎810-7341)

### HACCP

### HACCP란? (식품 우수 안전관리 시스템)

사용하는 모든 원료를 물론 제조, 가공하는 모든 과정에서 위생적이고 철하게 관리하여 안심하고 먹을 수 있는 식품 우수 안전관리 시스템

- ‘햇섭’ 또는 ‘위해요소중점관리기준’이라 부름
- 위해요소분석(hazard analysis)과 중요관리점(Critical Control Point)의 약자
- 1980년대 미국 NASA (미 항공 우주국)에서 아폴로 우주선 비행사들에게 안전한 식량을 제공하기 위하여 최초로 개발한 시스템
- 현재까지 개발된 방법중의 최고의 식품 안전관리시스템



원료와 공정에서 발생할 수 있는 병원성 미생물 등 생물학적, 화학적, 물리학적 위해요소 분석

위해요소를 예방, 제거 또는 허용수준으로 감소시킬 수 있도록 중점관리

문 의 : 연수구 위생관리과 (☎810-7880~2)

### 2010년 제1기(1월~3월) 생활체육교실 수강안내

- ♥ 신청일시
  - 2009. 12. 14(월) 00:00~24:00 : 인터넷 접수
  - 2009. 12. 15(화)(근무시간 내) ~ 모집정원 도달 시까지 문화체육과에서 접수
- ♥ 접수방법
  - 인터넷접수(선착순 모집), 모집정원 도달 시 접수 종료
- ♥ 인터넷 접수방법
  - 연수구 홈페이지(www.yeonsu.go.kr) 접속 후 강좌·공연·시설예약 클릭, 생활체육 클릭 접수
  - 수강료 : 3만원 (3개월분)
  - 수강기간 : 2010. 1. 2 ~ 3. 31(3개월)
  - \*참수원인이 일정 인원 미만 시 폐강 될 수 있음.

구 분	수강요일	수강시간	모집인원	수강장소	비고
단점오름	아침반	월, 수, 금 07:40~08:30	70명	지하1층 (생활체육실)	
	B반	월, 수, 금 09:00~09:50	70명		
탁 구	A반	월, 수, 금 09:30~10:20	20명	지하2층 (탁구장)	
	B반	화, 목, 토 09:30~10:20	20명		
생활요기	A반	월, 수, 금 10:40~11:30	70명		
	B반	화, 목, 토 10:40~11:30	70명		
벨리댄스	A반	월, 수, 금 16:40~17:30	70명		
	B반	화, 목, 토 16:40~17:30	70명		
댄스스포츠	A반	화, 목, 토 12:00~12:50	70명	지하1층 (생활체육실)	자이브
	B반	월, 수, 금 14:00~14:50	70명		
자녀반	A반	월, 수, 금 18:30~19:20	70명		자이브
	B반	화, 목, 토 18:30~19:20	70명		
한국무용	화, 목	13:30~14:50	50명		
재즈로빅	월, 수, 금	15:20~16:10	50명		
필라테스	화, 목, 토	15:30~16:20	50명		
볼링	월, 수, 금	14:00~14:50	30명	동문2층 이삭별관	
수영	월, 화, 목	11:00~11:50	30명	선착동 정수영장	누수용 아이스크림기
당 구	월, 수, 금	14:00~14:50	20명	연수2동 두손당구장	배달서비스
자전거교실	월, 수, 금	14:00~14:50	30명	문학장기(정동문광장)	
아이스포츠	매일	06:00~06:50	무제한	홍문사우 수영장	무료강좌

문 의 : 연수구 문화체육과 (☎810-7127)

### 연수구 청소년 시설 이용 안내

우리구에서 청소년들의 건전한 육성과 복지서비스 제공을 위하여 아래와 같은 청소년 시설을 운영하고 있습니다. 청소년 여러분의 많은 이용을 바랍니다.



구 분	청소년수련관	청소년지원센터	청소년 공부방	늘푸른공부방
소재지	동촌동 526-1	연수3동 533-2 연수3동 주민센터 4층	연수3동 578 주공3차APT 관리사무소 3층	연수2동 582-2 솔밭마을 관리사무소 2층
주요 (이용) 시설	탁구장, 독서실, 인터넷카페, 동아리방, 무용실, 요리실습실, 농구장, 풋살장 등	전화·내방·산단 상담실, 상담실, 상담실사실 등	열람실 57석	열람실 40석
이용 시간	화~금요일 : 09:00~20:00 토, 일, 월 : 09:00~18:00 (방정명휴일 휴무)	화~금요일 : 09:00~18:00	17:00~23:00 (매주 토요일 휴무)	17:00~23:00 (매주 토요일 휴무)
문의	☎ 833-2010, 2012 (www.p0292.or.kr)	☎ 810-7307 (www.yeonsu.or.kr)	☎ 814-2291	☎ 819-7287

문 의 : 연수구 문화체육과 (☎810-7128)



# 2009년도 산모·신생아 도우미지원 확대 실시

연수구보건소에서는 출산지원 모자보건사업의 일환으로 "산모신생아도우미 지원 사업"을 확대(셋째아 이상 출산가정 100%지원) 실시하오니 주민여러분의 많은 관심 바랍니다.

- 사업기간 : 연중(확대시행일 : 2009. 11. 2.)
- 지원대상
  - 전국가구 월평균소득 50%이하 출산가정(소득 편별 기준 참조)
  - 전국가구 월평균소득 50%이상 ~ 65%이하 출산가정 (장애아, 희귀난치성질환자, 한부모가정, 여성장애인 산모, 결혼이민자 가정, 실직된 임시·일용직 가정, 휴·폐업한 영세자영업자 등)
  - 셋째아 이상 출산가정 : 소득과 관계없이 100% 지원
- 신청기간 : 출산예정일 60일 전부터 출산 후 30일까지
- 신청서류
  - 사회복지서비스(바우처) 신청서 1부, 건강보험증 사본 1부
  - 가구의원 소득증명자료 : 건강보험료 납부확인서(유지자 : 6개월 이상의 유지증명서)
  - 출산일 증빙서류 : 의사진단서 또는 출생증명서(보건소 등록임신부 생략)
  - 국제결혼자(부부 중 1인은 한국 국적으로 건강보험가입자) : 가족관계증명원 제출
- 지원내용

구분	총액 (A+B+C)	소득	유형	바우처 지원액(B)	본인 부담금(C)	서비스 제공기간
단체아	642,000원 (53,500원/월)	전국가구평균소득 40%초과~50%이하	A-가형	550,000원	92,000원	2주 (12일)
		전국가구평균소득 40%이하	A-나형	596,000원	46,000원	
쌍생아	1,180,000원 (65,556원/월)	전국가구평균소득 40%초과~50%이하	B-가형	1,088,000원	92,000원	3주 (18일)
		전국가구평균소득 40%이하	B-나형	1,134,000원	46,000원	
삼태이상 중증장애인 산모	1,747,000원 (72,792원/월)	전국가구평균소득 40%초과~50%이하	C-가형	1,655,000원	92,000원	4주 (24일)
		전국가구평균소득 40%이하	C-나형	1,701,000원	46,000원	

■ 소득 편별 기준

가구원 수	소득기준 (선정기준)	건강보험료 본인부담금(원)		
		직장가입자50%(65%)	지역가입자50%(65%)	혼합가입자50%(65%)
2인	1,182,000	30,070(39,790)	20,390(34,320)	30,480(40,640)
3인	1,688,000	43,180(56,160)	38,710(57,720)	44,020(57,570)
4인	1,956,000	50,090(65,310)	48,090(69,830)	50,900(66,770)
5인	2,019,000	51,530(66,770)	51,150(71,760)	52,830(68,390)

※출산일로부터 30일 이내 서비스 개시되어야 하며 신청일로부터 90일 이내에 사용 완료하여야 합니다.

문 의 : 연수구보건소 모자보건실 (☎810-7839)

# 야간금연클리닉 운영

연수구보건소에서는 직장인들의 금연을 돕기 위하여 야간금연클리닉을 운영하고 있습니다. 아직까지 금연결심을 미루고 있는 흡연 직장인분들의 많은 참여 바랍니다.

- 운영시간 : 매주 수요일 오후 6시~8시(연말까지 운영)
- 장 소 : 연수구보건소 1층 건강홍보관
  - ※ 전문상담사 금연상담과 니코틴패치 등 금연보조제 무료 제공



문 의 : 연수구보건소 건강생활팀 (☎810-7863)

# 2009년 생애전환기 건강검진 안내

- 대상 자 : 만40세(69년생) 및 만66세(43년생)
  - 보건소 관리대상자 : 생애전환기대상자 중 의료급여 수급자

■ 검진기관

검진기관	전화번호	검진기관	전화번호	검진기관	전화번호
마음속내과의원	831-2208	인천적십자병원	280-2114	송도이이주내과의원	858-3114
연세다나병원	810-6600	일신내과의원	813-8275	한림의원	831-8883
연수병원	813-6300	나사렛국제병원	899-9999		
이이주내과의원	817-8114	합천병원	820-9114		

■ 1·2차 건강진단 검사

1차 건강진단(검진기관)		
1. 1차 건강진단 문진표	6. 혈압측정	11. 암검진
2. 구강검진 문진표	7. 시력, 청력 진찰 및 상담	12. 골밀도검사(만66세 여성)
3. 암검진 문진표	8. 흉부방사선 촬영	13. 노인신체기능검사(만66세)
4. 신장 및 체중	9. 요검사	- 낙상검사(하지기능, 평형성)
5. 허리둘레	10. 혈액검사	14. 구강검진

■ 2차 건강진단

1. 1차 건강진단결과 및 개인별 건강위험도 평가	3. 정신건강검진(새우울증)
2. 생활습관검사 - 흡연, 음주, 운동, 영양, 비만	4. 고혈압, 당뇨2차 확진검사

- 건강검진 후 사후관리(보건소 사업과 연계교육 실시)
- 검진방법 : 검진표와 신분증을 지참하고 검진기관으로 전화예약후 방문

문 의 : 연수구보건소 모자보건실 (☎810-7839, 5580)

# 2009년 국가 암 조기검진사업 안내

- 대 상 : 의료급여수급자, 건강보험가입자 중 국민건강보험공단에서 통보받은 자(보험료 하위 50%인자)
- 검진기관 : 생애전환기 검진기관(10개 기관)과 동일
  - 김종철 산부인과의원(☎ 815-5252)
  - 송민승 산부인과의원(☎ 834-1118)
- 검진대상암종 : 5대암(위암, 유방암, 대장암, 자궁경부암, 간암)중 대상자별 무료검진 대상암종
- 검진방법 : 검진표와 신분증을 지참하고 검진기관으로 전화예약 후 방문
- 검진기간 : 검진표를 받은 당해연도 말까지(2009. 12. 31)
- 장 소 : 검진표에 안내된 검진기관

문 의 : 연수구보건소 방문보건팀 (☎810-7842, 7825)

# 암환자 의료비 지원사업

- 지원대상
  - 의료급여수급자 중 암환자
  - 건강보험가입자 중 당해연도 무료국가암 조기검진을 통해 발견된 신규 암환자
  - 소아·아동암 환자(1991. 01. 01 이후 출생자)
  - 암발생 폐암환자(건강보험가입자의 경우 건강보험료 직장 : 60,000원, 지역 : 72,000원 이하인 자)
- 지원범위
  - 의료급여 : 연간 220만원(급여 : 120만원, 비급여 : 100만원) 범위 내 3년간 지원
  - 건강보험 : 연간 급여항목부분 200만원 범위 내 3년간 지원
  - 소아·아동암 : 연간 1,000만원 내 지원(단, 백혈병의 경우 연간 2,000만원 내 지원)
  - 폐암환자 : 연 100만원씩 3년간 지원
- 구비서류
  - 진단서 1부(최종진단 받은 것으로 유효함, 상병코드, 진단일자가 기재된 것)
  - 진료비 영수증 원본 및 건강보험료 납입확인서(해당자) 1부
  - 검진결과 통보서 1부(해당자)
  - 통장사본 1부(환자 본인 명의)
  - 소득재산관련 서류(소아암의료비 신청자 중 건강보험 가입자인 경우)

문 의 : 연수구보건소 방문보건팀 (☎810-7842, 7825)

# 소뇌위축증과 한방치료

우리 뇌에서 소뇌가 하는 역할은 어떤 운동을 수행하게 될 때 정확하고 부드럽게 진행할 수 있도록 도와주는 것입니다. 소뇌위축증은 소뇌의 세포들이 죽어서 소뇌의 부피가 감소되어 소뇌의 기능을 제대로 수행할 수 없는 질환을 말합니다. 대부분의 경우 성인이 된 후에 발생하는 경우가 많고 서서히 발생해서 점차 진행되는 경과를 겪게 됩니다. 소뇌위축증은 현대 의학적으로 아직 치료약이 없는 것이 현실입니다. 소뇌위축증과 파킨슨+소뇌+자율신경의 혼합형인 다계통위축증을 포함 2000명 정도의 환자가 있는 것으로 추정하고 있습니다.

위에서 말한 것처럼 소뇌의 기능은 세밀한 동작을 담당하는데, 예를 들면 공을 던지는 것은 대뇌가 담당하지만 볼 컨트롤은 소뇌가 주관합니다. 그래서 보행 장애나 손발의 움직임이 어눌하게 보이는 현상으로 나타납니다. 소뇌위축증 대표적인 증상은 운동신경의 장애로 마치 술 취한 사람처럼 비틀거리며 걸거나 똑바로 걸을 수 없는 게 특징이며, 손발의 운동장애, 안구운동장애, 언어장애, 어지러움(현훈)도 나타납니다. 보통 20대까지 정상인과 다름없다가, 개인차이는 있지만 20대 후반부터 갑자기 팔, 다리가 힘이 없어지고, 더 진행되면 점차적으로 손과 발도 잘 쓰지 못하는 심한 운동력 상실이 이어지고 안구의 시신경과 근육까지 마비되어 실명하게 되고 언어와 사고능력도 아주 서서히 저하될 뿐만 아니라, 일찍 발병한 경우 10~20년 후에 호흡 곤란이 나타납니다. 특이한 것은 유전성일 때는 그 진행이 다소 느린 편이지만 소아에게서는 진행이 빨라 대개 10세 전후에서 사망에 이르게 합니다. 이 병은 대개 20대 후반에서 40대에 발병하며, 비유전성 소뇌위축증보다 진행속도가 느리다는 것이 일반적인 상태입니다.

비유전성 소뇌위축증은 대개 50대 전후에서 노년층까지 발병하여 급속히 병이 진행되는 것이 특징이며, 대략 정확한 통계는 아직 없으나 발병 후 5~6년 정도면 2차 감염으로 악화되기도 합니다. 소뇌위축증과 파킨슨+소뇌+자율신경의 혼합형인 다계통위축증을 포함 2000명 정도의 환자가 있으며 최근에 빠른 속도로 증가하는 질환입니다. 한의학적으로 소뇌위축증은 심장기능이 극도로 쇠약하여 심장운동기능이 떨어져서 인체의 말단 모세혈관까지 혈액과 수분을 공급 못하여 순환기부전으로 평형을 담당하는 소뇌에 혈관이 경색되고 수분이 정체되어 어지럼증을 동반한 뇌질환의 극심한 증세가 발현된 것입니다. 완치를 장담하기는 어려운 질환이지만 한의학 치료로 어지럼의 정도나 다리에 힘 빠지는 정도 떨리는 정도 등이 상당부분 개선이 되서 생활에 불편함이 많이 덜해질 수는 있습니다.

그 외에 한의학 치료로 통해 개선될 수 있는 증상들을 살펴보면 몸의 무거움, 피곤함, 소변의 시원치 않음, 다리에 힘이 빠져 다리를 땅에 닿지를 못하는 것, 가슴의 두근거림, 소화불량, 만성설사, 가스참, 다리의 쥐내림 등의 증상입니다.

옥련한의원 원장 안세승 (☎832-2500, 2502)

# 신종플루 가정 예방수칙

1. 환자 주의사항
  - 증상 발현 후 7일간은 학교나 직장에 가지 말고, 기급적 외출을 삼가하여 다른 사람과의 접촉을 피한다.
  - 환자는 외출하는 경우 반드시 마스크를 착용하고, 기침·재채기를 할 때는 휴지나 손수건으로 가리고, 손은 비누로 자주 씻는다.
  - 당뇨, 심장병, 호흡기 질환이 있는 환자는 반드시 의사와 상담 후 항바 이라시제 복용 여부, 다른 치료조치 필요 여부를 확인한다.
  - 환자는 음료를 충분히 섭취하여 탈수를 방지하고, 휴식을 취한다.
2. 가족 구성원 주의사항
  - 환자의 외출을 최소화 하고, 손을 비누로 깨끗이 자주 씻으며, 개인별 수건을 사용한다.
  - 공동 이용 공간은 자주 환기시키고, 물품 등은 소독제 등으로 깨끗이 닦는다.
  - 일회용 마스크는 재활용을 금하고, 천 마스크는 세탁하여 사용한다.
  - 환자가 사용한 1회용품은 쓰레기통에 버리고, 환자가 이용한 물건을 만진 후에는 즉시 손을 씻는다.
3. 간병인 주의사항
  - 환자 간병은 건강한 성인 1인이 담당하고, 바이러스 전염 방지를 위해 증상이 없더라도 간병 및 외출 시 마스크를 착용한다.
  - 간병인은 환자와 얼굴을 맞대는 상황을 기피 피하고, 기침하는 환자의 얼굴이나 턱을 어깨에 오도록 한다.
  - 환자와 접촉하거나, 환자가 사용한 휴지·세탁물 등을 만졌을 경우 즉시 비누로 깨끗이 손을 씻는다.
  - 간병인은 본인과 가족 구성원이 신종플루 증상(발열, 인·후통, 기침, 콧물 등)이 있는지 매일 확인하고, 증상 발생 시 의사와 상담하거나 보건소로 연락한다.

문 의 : 연수구재난안전대책본부 (☎810-7412)

# 겨울철 대설시 국민행동요령

- 차량운전자
  - 자기용차량 이용을 억제하고 대중교통(지하철, 버스 등)을 이용합니다.
  - 설해대비용 안전장구(체인, 모래주머니, 삽 등)를 휴대합니다.
  - 커브길, 고갯길, 고가도로, 교량 등에서는 서행 운전합니다.
  - 라디오, TV 등을 항상 청취하여 교통상황을 수시 파악 운행합니다.
  - 간선도로변의 주차는 제설작업에 지장을 초래하니 삼갑니다.
  - 차간 안전거리를 확보하여 브레이크 사용을 자제합니다.
  - 브레이크 사용 시에는 엔진브레이크를 사용합니다.
  - 눈길에서는 제동거리가 길어지기 때문에 교차로나 횡단보도 앞에서는 감속 운전합니다.
- 보행자
  - 기급적 외출을 자제하고 외출 시에는 미끄러지지 않도록 바닥 면이 넓은 운동화나 등산화를 착용합니다.
  - 미끄러운 눈길을 걸을 때에는 주머니에 손을 넣어 잡고 휴대전화 통화를 삼갑니다.
  - 횡단보도를 건널 때에는 차량이 멈추었는지 확인하고 도로에 진입합니다.
  - 계단을 오르내릴 때에는 난간을 잡고 다니는 것이 안전합니다.
  - 아간 보행은 매우 위험하므로 조속히 귀가합니다.
  - 차도로 나아서 차량에 승차하여 타 차량의 주행을 방해하지 않습니다.
- 가정에서
  - 내 집·내 점포 앞 도로의 눈은 내가 치우는 건전한 주민 정신을 발휘합니다. (영화갑수이나 모래 등을 뿌려 미끄럼 사고 예방)
  - 30cm 이상 적설 시 차량, 대문, 지붕 및 옥상위에 눈을 치웁니다.
  - 노후기구는 안전점검을 실시 하여 붕괴사고를 예방합니다.



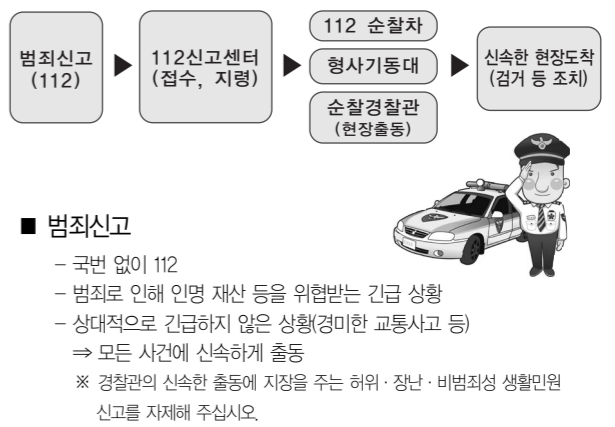
문 의 | 연수구 재난안전관리과 (☎ 810-7411)

# 낙뢰로부터 개인 안전을 지킵시다

- 낙뢰 예상되면 ...
  - ◎ 건물 안, 자동차 안, 울퉁퉁 곳이나 동굴 등 안전한 장소로 대피하세요.
  - ◎ 바닷나나 골프채 등을 이용해는 야외운동은 매우 위험하므로 운동을 즉시 중단하고 안전한 곳으로 대피하세요.
  - ◎ TV, 라디오, 인터넷을 통해 기상예보를 잘 알아 두세요.
- 낙뢰 칠 때는 ...
  - 【산에서】
    - ◎ 산은 낙뢰의 안전지대가 아님을 인식하고 가능한 등산을 삼갑니다.
    - ◎ 낙뢰는 높은 물체에 떨어지기 쉬우므로 정상부에서는 낙뢰발생 때 신속히 저지대로 이동하세요.
    - ◎ 키 큰 나무 밑은 낙뢰가 떨어지기 쉬우므로 피하세요.
    - ◎ 풍선용 스티커나 우산같이 긴 물건은 땅에 누워 놓고 등에서 떨어뜨리십시오.
  - 【야외에서】
    - ◎ 농촌에서는 삽, 괭이, 트랙터 등 농기구는 물에서 떨어뜨리고 물을 낮게 하세요.
    - ◎ 자동차에 타고 있을 때는 차를 세우고 차 안에 그대로 있는 것이 안전합니다.
    - ◎ 바닷나나 골프채를 물에서 떨어뜨리고 물을 낮게 하시고 물가 또는 소형보트 주위는 위험하므로 물에서 피하십시오.
    - ◎ 산, 금속파이프, 레일, 철재난간 등의 전기 전도체가 되는 물건과는 떨어져 있으십시오.
  - 【가정에서】
    - ◎ 집에 번개가 치면 TV 안테나나 전선을 따라 전류가 흐를 수 있으므로 주의해야 합니다.
    - ◎ 가족 내에서는 전화기나 전기제품 등의 플러그를 빼어두고, 전등이나 전기제품으로 1m이상의 거리를 유지해야 합니다.
- 낙뢰 맞을 때 조치하는 ...
  - ◎ 의식이 없으면 즉시 기도를 열어 호흡을 하는지 확인하고, 호흡을 하지 않으면 인공호흡과 함께 심장마사지를 합니다.
  - ◎ 의식이 있는 경우에는 자신이 가장 편안한 자세로 안정합니다.
  - ◎ 감전 후 대부분 환자가 전신 피로감을 호소하기 마련입니다.
  - ◎ 환자의 의식이 분명하고 건강해 보이며, 감전은 물의 인접 깊숙이까지 화상을 입는 경우가 있으므로 빨리 응급병원에서 진찰을 받을 필요가 있습니다.

문 의 | 연수구 재난안전관리과 (☎ 810-7411)

# 112신고 이렇게 처리됩니다.



- 범죄신고
  - 국번 없이 112
  - 범죄로 인해 인명 재산 등을 위협받는 긴급 상황
  - 상대적으로 긴급하지 않은 상황(경미한 교통사고 등) => 모든 사건에 신속하게 출동
    - ※ 경찰관의 신속한 출동에 지장을 주는 허위·장난·비범죄성 생활민원 신고를 자제해 주십시오.
- 긴급 범죄신고 외
  - 경찰관련 민원 : 1566-0112 (경찰 민원정보 안내센터)
  - 타기관 민원 : 110 (정부민원안내 종합콜센터)
    - ※ 범죄 신고외에 대하여는 비말을 보호하고 안전을 보장해 드립니다.
- 범죄 신고의 생활화로 범죄로부터 가정과 사회의 안전을 지킵시다.
  - ※ 범죄신고는 112가 가장 빠르고 정확합니다.

문 의 | 인천연수경찰서 생활안전과 (☎821-3338)

이달의 테마 : 수능

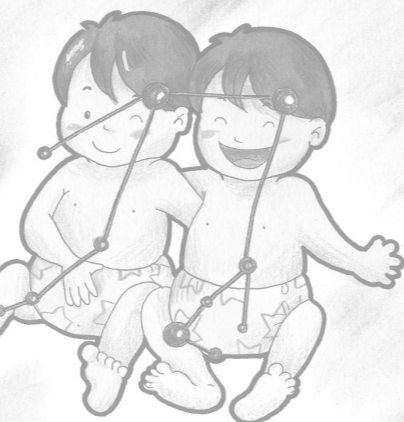
쌍둥이

수능시험이 다가오면 항상 기억나는 재미 있는 추억이 있다. 시험을 볼 때면 매년 긴장되던 예전이나 지금이나 마찬가지 일 것이다. 그 날은 수학능력평가 시행 첫째날이어서 여를 시험을 보게 되었다. 대입시험은 항상 추운 겨울에 치러지곤 했는데 난 쪼는 듯한 더위를 느끼며 아침부터 부랴부랴 나갈 준비를 하고 시험장으로 향하였다. 시험장에 도착해 보니 TV에서 지금까지 보았던 겨울속의 시험장 풍경은 없고 컴퓨터 사인펜 파는 아주머니와 학원에서 나온 듯한 아저씨 몇 명뿐 너무나 쓸쓸한 풍경이었다. 하지만 대학에 꼭 가보겠다는 나의 굳은 의지는 이러한 풍경에 민감하게 반응하지 않았고 난 서둘러 교실로 들어섰다. 하지만 너무 긴장한 탓일지 몰라도 땀이 흐르고 정말 시험을 잘 볼 수 있을지 걱정이 이만저만 아니었다.

드디어 시험 종이 울리고 나는 지금까지 준비했던 내 모든 지식을 시험지에 쏟아 부었다. 일 교시 언어영역이 끝나고 쉬는 시간에 나는 너무나도 화장실이 급한 나머지 문을 박차고 복도 끝으로 손살같이 뛰었다. 일을 마친 후 가벼운 마음으로 세면대 앞으로 걸어가는데 좀 전 같은 교실에 있던 친한 친구 녀석이 손을 씻고 있는 것이었다. 나는 순간 아무런 생각 없이 그 친구의 머리를 한대 내려치며 "시험 잘 봤냐?"하고 큰 소리로 웃으며 말을 했다. 그런데 그 친구는 씩씩한 눈초리로 나를 쳐다보며 황당한 표정을 짓는 것이었다. 순간 불길한 기운이 날 감싸기 시작했고 '분명히 조금 전까지 교실에 있었는데 어떻게 나보다 먼저 화장실에 와 있는 것일까?' 생각하며 난 혼란에 빠지기 시작했다. 세 명이 일어나기 일촉즉발의 순간 갑자기 뛰어서 누군가가 웃으며 소리쳤다. "겐 내 동생이야. 우리 쌍둥이거든."

나는 순간 내 눈을 의심하지 않을 수 없었다. 정말 똑같았다. 우리는 웃으며 서로 미안함을 표시했고 그 이후로 우리는 서로 친한 친구가 되어 같은 대학교에 가게 되었고 그 우정을 아직까지 유지하고 있다.

동춘동 · 김종원



배냇저고리

수학능력시험을 치른지도 어느덧 10년이 넘게 흘러갔다. 그 해 초겨울의 날씨는 유난히 따뜻했다. 하지만 따뜻했던 날씨는 수능일이 되자 매서운 추운 날씨로 돌변해있었다. 그 추운 새벽녘에 일어나서 아침밥을 해주시던 어머니의 그 고마운 마음은 아직도 내 마음속 깊이 남아있다. 따뜻한 아침밥을 먹고 시험을 보기 위해 환관문을 나서는데 갑자기 어머니가 날 급하게 멈춰 세우더니 무엇인지 모를 천조각을 내밀며 웃속 깊이 넣고 시험을 보라는 것이었다. 난 어머니께 무엇이냐며 물었고 어머니께서는 방그래 웃으시며 '너 배냇저고리야'하시는 것이었다. 배냇저고리를 가슴에 품고 시험을 보면 분명히 좋은 결과가 있을 거라며 절

대로 배편 안 된다는 당부의 말씀까지 하였다. 난 내키지 않았지만 별말 없이 두툼한 스웨터 속에 배냇저고리를 밀어 넣고 부랴부랴 시험장으로 향했다. 차를 타고 가는 내내 내 배속의 배냇저고리는 나에게 관심을 받고 싶은 양 앙탈을 부리기 시작했고 난 너무 신경이 쓰였지만 어머니의 당부가 있어 꺾꺾 참으며 고사장으로 들어섰다. 시험이 시작하자 학교 측에서는 추운 우리를 위해 히터를 틀어주었고 서서히 난 더워지기 시작했다. 배속의 배냇저고리로 인해 더욱 더워진 나는 이마에서 땀이 흐르기 시작했고 온 신경이 시험지가 아닌 배냇저고리로 향해버리고 말았다. 결국 난 시험을 망쳤다는 생각에 집으로 돌아와 배냇저고리를 원망

하며 어머니께 신경질을 내고 말았다. 어머니는 그래도 배냇저고리의 효과를 믿는다며 기다려보라는 말씀을 하였고 점수 발표 때가 되어 확인을 해 본 결과 신기하게도 점수가 높게 나왔다. 그래서 난 배냇저고리를 믿는다. 물론 우리 어머니 말씀도.....

옥련동 · 박해경

다음달 테마는 '크리스마스'입니다.

'크리스마스'에 얽힌 재미있는 에피소드나 사연을 글로 보내주세요. (200자 원고지 4매 정도). 채택된 분께는 상품권을 보내드립니다.

◆본주실 곳 : 406-723 인천광역시 연수구 원인재길 33 연수구청 교육홍보과 '연수한미당' 담당자함
◆이 메 일 : kennyhan@korea.kr
◆원 고 마 감 : 마감은 12월 10일까지입니다. 응모하시는 분의 이름과 주소, 연락처를 정확하게 기재하셔야 접수가 됩니다. (문의 ☎810-7071)

8월 1 | 故事成語(고사성어)

涸轍 鮒魚

마를 학 바퀴자국 철 붕어 부 고기 어

수레바퀴 자국에 핀 물에 있는 붕어란 뜻으로 매우 위급한 경우에 처했거나 몹시 고단하고 응색함의 비유

戰國時代(전국시대) 無爲自然(무위자연)을 주장했던 莊子(장자)의 이야기다. 그는 王侯(왕후)에게 무를 굽혀 안정된 생활을 하되라는 어느 누구에게도 구속받지 않는 자유로운 생활을 즐겼다. 그러다 보니 가난한 그는 끼니조차 잇기가 어려웠다. 어느 날 장자는 鮒(붕어)를 涸(갈라진) 강(강)에서 찾아가 식대를 꾸어 달라고 했다. 그러자 감하후는 친구의 부탁을 딱 잘라 거절할 수가 없어 이렇게 광계를 냈다. '빌려주지 2~3일만 있으면 食(먹)에서 세금이 올라오는데 그때 三百金(삼백금)을 응통해 줄테니 기다리게' 답장 배가 고파 죽을 지경인데 2~3일 뒤에 臣金(삼백금이 무슨 소용이 있단 말인가) 체면 불구하고 찾아온 자기 자신에게 화가 난 장자는 내 뱃똥이 말했다. "고맙군. 하지만 그뻐 아무소용 없네." 그리고 이어 장자 특유의 비아냥(조)로 이렇게 부연했다. "내가 여

기 오노라고 견고 있는데 누가 나를 부르지 않겠나. 그래서 주위를 둘러보니 수레바퀴 자국에 핀 물에 붕어가 한 마리 있더군요. [涸轍鮒魚] '왜 불렀느냐고 묻자 붕어는 '당장 말라죽을 지경이니 물 몇 잔만 떠다가 살려달라'는 거야. 그래서 나는 귀찮은 나머지 이렇게 말해주었지. '그래, 나는 2~3일 안으로 남쪽(오)나라와 越(월)나라로 유세를 떠나는데 가는 길에 西江(서강)의 맑은 물을 잔뜩 길어다 줄테니 그때까지 기다리라고' 그랬더니 붕어는 화가 나서 '나는 지금 물 몇 잔만 있으면 살 수 있는데 당신이 기다리라고 하니 이젠 불렀소. 나중에 乾魚物塵(건어물진)으로 내 시체를 찾으러 와 달라고 하더니 그만 눈을 감고 말더군. 자, 그럼 실례했네.'

연수문화원 · 김종원

인천의 문화재 도호부청사



인천시 지정 유형문화재 제1호 도호부청사는 문화경관상 북문 앞 학익동 방향에 위치하고 있다. 도심 속에 자리하고 있는 청사는 조선시대 지방행정기관의 하나로 지방행정 업무를 담당했던 곳이다. 1950년 현 문화초등학교를 세우면서 지금의 위치로 이전된 청사는 임금의 위패를 모시고 있는 객사를 비롯하여 도호부사의 집무실인 동헌등 약 17동의 건물로 추정되었던 것보다는 축소되어 복원되었다. 청사 이전은 국립중앙도서관에 소장되어 있는 '화도진도'를 바탕으로 아문, 객사, 동헌, 중문 등 총 7동의 건물이 세워졌다.

2층으로 된 아문은 관아의 정문이며 팔작지붕의 형태를 취하고 있다. 출입문이 3칸으로 나누어져 있어 외삼문이라 하는데 가운데 문은 수형만이 출입하고 좌우 문들은 일반인들이 이용하였다. 관아시설 중에서 규모가 제일 큰 객사는 임금의 위패를 모시고 있는 건물이고 또한 부사가 정기적으로 예를 올리며 임금에 대한 충성을 다짐한 이곳은 가운데 채가 좌우 채보다 한단 솟은 대문 형식의 독특한 지붕이다. 객사의 동쪽에 있다하여 붙여진 이름인 동헌은 부사의 집무실과 형틀, 부사를 지낸 355인의 성명을 새긴 충의비 등 옛 조상들의 생활모습이 전시 되어 있으며 규모가

그리 크지 않아 보고 느끼면서 한꺼번에 둘러보기에 좋다. 각 건물들 마다 쉽게 이해할 수 있도록 안내판이 설치되어 있으며 또한 문화해설사들이 상주 하고 있어 궁금한 것들을 알려 주고 있다. 전통 체험마당에서는 굴렁쇠 굴리기, 다듬이질, 설장 뽕기, 전통간장 · 된장 만들기 등 전통문화한마당 행사 프로그램을 상설 운영한다. 청사는 연중(월요일제외) 오전10시부터 오후7시까지 개방하며 월요일(11~2월)에는 오후8시까지 개방한다. 또한 매주 토요일은 가족단위를 위한 민속문화 체험교실 등 다채로운 프로그램이 진행되어 시민들에게 체험의 기회제공하고 컴퓨터로써의 기능을 충분히 제공하고 있다.

명예기자 · 도현수

실업자 국비 교육생모집
교육대상 : 누구나 가능 (주부, 아간대학생 포함)
교육과정 : 2개월 교육비, 2개월 교육비, 2개월 교육비, 2개월 교육비

직장인 국비 교육생모집
모집기간 : 2009년 12월18일까지 선착순 모집(현재모집중)
개강일자 : 2009년 12월21일 개강, 22일 개강 (8주과정)
교육대상 : 현재 재직중인 근로자

연수구 최대 노동부지정 교육원
제작자 국비지원 컴퓨터 교육안내
교육과정 : 전산회계 실무 I, 컴퓨터 기초, 엑셀, 파워포인트, CCNA, CAD, 그래픽, 소팅업, MOS, PC 정비, 전산회계 II

2010학년도 신입생모집
국가지격취득 www.ikcem.org
보육교사 양성교육과정
본 교육원은 영·유아보육법 제21조 제2항 제2호의 규정에 의거 위탁되어 현재 16년 전통과 4,800여명의 교사를 배출한 보육교사양성 교육훈련시설이며 아래와 같이 신입생모집을 합니다.

충도결혼정보
6주년 기념행사
초혼 · 재혼 · 국내결혼 전문
(맞선보는 날)
좋은 만남으로 뜻있고 행복한 가정 이루세요

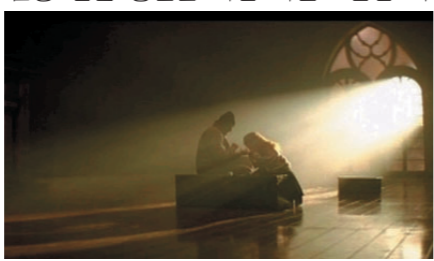
설화수 · 헤라
아모레 카운셀러 / 수석지부장 김인숙
TEL 817-4646 / 817-4666
H · P 010-7233-0892
노인(재활 · 치매 · 요양)전문병원
우리사랑병원
우리사랑요양원
흥익크리스탈부페 옆(☎813-0059)

# 어둠을 빛으로, 침묵을 소리로!



헬렌켈러와 앤 설리번 선생님의 이야기를 원점으로 하는 <블랙>은 2살 때부터 보지도 듣지도 말하지도 못했던 8살 소녀 '미셸 맥날리'(아에사 카푸르)와 평생 학교에서 일했지만 허무함을 간직하게 된 '데브라지 사하이'(아미타브 바찬)의 만남으로 시작한다.

쫓겨난 삶을 넘어뜨려 식탁을 불태우고 갓난 동생을 위험에 빠뜨려 식구들을 놀라게 하며 허리에 종을 달고 다닐 정도로 짐승 같은 생활을 하던 미셸. 8년간 매



일 사고를 치는 미셸을 포기하고 아빠는 이제 정신지체요양원으로 보내려 하지만 엄마는 절대로 포기하지 않고 새로운 가능성을 꿈꾼다. 결국 엄마의 바람대로 미셸의 인생에 빛을 가져다 줄 마법사와도 같은 사하이 선생이 찾아오게 된다.

사하이는 식탁 앞에서 버릇없이 행동하는 미셸을 엄격하게 교육하고 음식을 집어먹고 잡히는 대로 물건을 내던지던 손을 통해 미셸이 언어체계를 익히도록 집요하게 매달리고 결국 한바탕의 몸싸움 끝에 물(water)의 개념을 몸으로 깨우치게 한다. 미셸이 분수 속에 빠져 차가운 물의 느낌을 온몸으로 받아들이고

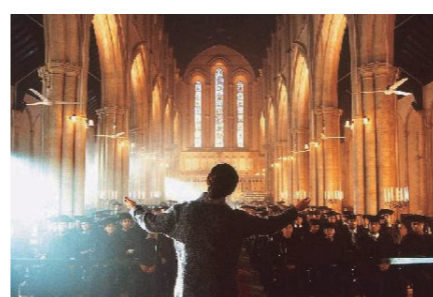
처음 사물의 이름과 의미의 세계를 이해하게 되는 장면은 이 영화의 감동적인 장면 가운데 하나이다.

'소리는 침묵이 되고 빛은 어둠이 되는 그녀의 세상'에 드디어 최초의 빛이 스며들게 되는 것이다. 이때부터 미셸은 사하이의 손과 입을 다리 삼아 이 세상 모든 지식에 대한 여행을 시작한다.

그토록 원하던 대학에서 공부를 하게 된 미셸, 여전히 사하이 선생은 그녀와 함께 있다. 수많은 시험에 낙제를 거듭하지만 그 실패 앞에서도 즐거운 춤으로 새로운 도전의 기회를 축하하는 사하이. 그러나 그 자신을 사랑하는 제자, 미셸의 기억조차 잃어버릴 수 있는 알츠하이머라는 병에 걸려 괴로워하게 된다. 그러는 가운데 미셸은 스승인 사하이를 이성으로 사랑하게 되고 그녀의 여자로서의 품위를 지켜주고 싶은 사하이는 미셸을 떠나 어둠 속으로 빠져든다. 12년이라는 세월이 흘러 애타계 사하이를 기다리며 공부를 계속하던 미셸 앞에 머릿속의 모든 것을 지우개로 지운 듯 아무것도 기억하지 못하는 사하이가 기억처럼 나타나다. 대학 졸업식장에서 사하이의 존재에 대해 감동적인 연설을 한 미셸은 스승이 빠져 있는 어둠을 건어 주기 위해 정성껏 노력한다. 비 내리는 창문 밖으로 스승의 손을 잡고 함께 내밀어 물(water)의 개념을 이해하게 도와주는 그녀의 부드러운 움직임은 어둠으로만 존재했던 <블랙>의 세상을 함께 빛의 세상으로 만들어가려는 의지의 표현이자 새

로운 도전의 즐거운 시작을 알리는 것이다.

인간이 만들어내는 또 하나의 위대한 관계를 생각하게 만드는 인도 영화, <블랙>은 타임지가 2005년 최고의 영화 5위로 인정한 작품으로, 인도 최대의 영



화제 제1회 Filmfare Awards에서 최우수 작품상, 최우수 감독상, 최우수 남우주연상, 최우수 여우주연상 등 11개 부문 주요 상들을 휩쓸었다. 세계 최대의 영화 생산국인 인도영화는 춤과 노래를 다양하게 버무려 만든 작품이 대부분인데 <블랙>은 춤도 노래도 없이 인도의 힘과 아름다움을 전 세계 관객들에게 인 지시킨 작품이라 하겠다. 인도의 위대한 국민배우 아미타브 바찬, 라니 무커르지, 어린 미셸 역의 아에사 카푸르까지 인물에 빠져 들어 관객 또한 작품 속으로 몰입하게 만드는 훌륭한 연기를 보여 준다. 얼마 전 화제가 되었던 인도 영화, <슬립독 밀리언네어>와 함께 발리우드(보莱坞와 할리우드의 합성어)영화에 바람을 일으키는 작품이다.

명예기자·박성례

**CINEMA**  
씨네마 여행 44  
블랙(2005)

- 감독: 산제이 릴라 반살리
- 상영시간: 124분
- 등급: 전체 관람가

### 재미있는 영화속으로

	<b>일시</b> 12월 6일(일) 오후 3시 <b>영화명</b> 가말드 마법의 샘물 <b>장르</b> 애니메이션, 모험 <b>상영시간</b> 84분(우리말더빙)
	<b>일시</b> 12월 13일(일) 오후 3시 <b>영화명</b> 슈렉3 <b>장르</b> 애니메이션, 코미디 <b>상영시간</b> 93분(우리말더빙)
	<b>일시</b> 12월 20일(일) 오후 3시 <b>영화명</b> 크리스마스에 기적을 만날 확률 <b>장르</b> 애니메이션, 드라마 <b>상영시간</b> 92분(우리말자막)
	<b>일시</b> 12월 27일(일) 오후 3시 <b>영화명</b> 산타는 괴로워 <b>장르</b> 코미디, 가족 <b>상영시간</b> 115분(우리말자막)

어린이 도서관은 매주 일요일 3층 공헌실에서 어린이와 가족을 위한 다양한 영화를 상영합니다. 여러분의 많은 관심과 참여 바랍니다!  
보다 자세한 사항은 도서관 홈페이지(www.yeonsu.go.kr) 및 하단의 연락처로 문의하여 주시기 바랍니다!

문의: 연수어린이도서관 ☎ 811-7812~3

### 제196회 연수금요예술무대

#### 제32회 연수구립관악단 정기연주회 "송년, 겨울 환타지"

- \* 공연일시: 2009년 12월 11일(금) 오후 7시30분
- \* 공연장소: 연수구청 지하대강당
- \* 관람대상: 초등학교 이상
- \* 주 최: 인천광역시 연수구
- \* 문의: 810-7087

관람을 원하는 주민은 연수구청 홈페이지(www.yeonsu.go.kr) 접속 후 강좌 및 공연예약을 해야 관람이 가능하고, 12월 11일 공연은 12월 7일 0시부터 예매가 가능합니다.  
기타 자세한 사항은 연수구 문화체육과 ☎810-7087로 문의하여 주시기 바랍니다.

### 인천종합문화예술회관 12월 공연 정보

#### I. 시립예술단 공연

- 인천시립교향악단 - 제296회 정기공연 "송년음악회"**
  - 공연일시: 2009년 12월 11일(금) 오후 7시 30분
  - 공연장소: 인천종합문화예술회관 대공연장
  - 관람료: R석 1만원, S석 7천원, A석 5천원
  - 예매문의: 엔티켓 1588-2341 (http://www.enticket.com/)
- 인천시립합창단 - 제117회 정기연주회**
  - 공연일시: 2009년 12월 16일(수)~17일(목) 오후 7시 30분
  - 공연장소: 인천종합문화예술회관 대공연장
  - 관람료: R석 1만원, S석 7천원, A석 5천원
  - 예매문의: 엔티켓 1588-2341 (http://www.enticket.com/)
- 인천시립무용단 - 제 67회 정기공연 "호두까기 인형"**
  - 공연일시: 2009년 12월 20일(일)~25일(금) 20일 오후 4시 / 22,23,25일 오후 7시 30분 24일 오후 3시 / 26일 공연 없음
  - 공연장소: 인천종합문화예술회관 소공연장
  - 관람료: 전석 1만5천원
  - 예매문의: 엔티켓 1588-2341 (http://www.enticket.com/)
  - 관람연령: 48개월 이상 입장가

#### II. 인천 & 아츠 공연

- 인천&아츠 지역 예술단체 지원 작품 III 인천첼버오케스트라 "멘델스존 탄생 200주년 음악회"**
  - 공연일시: 2009년 12월 5일(토) 오후 7시30분
  - 공연장소: 인천종합문화예술회관 소공연장
  - 관람료: 전석 2만원
  - 예매문의: 엔티켓 1588-2341 (http://www.enticket.com/)
- 2009 커피콘서트 XI "아카펠라그룹 보이저가 들려주는 크리스마스 풍경."**
  - 공연일시: 2009년 12월 16일(수) 오후 2시
  - 공연장소: 인천종합문화예술회관 소공연장
  - 관람료: 전석 1만원
  - 예매문의: 엔티켓 1588-2341 (http://www.enticket.com/)

#### III. 기획공연

- 연광철&정명훈의 슈베르트 겨울나그네**
  - 공연일시: 2009년 12월 19일(토) 오후 8시
  - 공연장소: 인천종합문화예술회관 대공연장
  - 관람료: R석 7만원, S석 5만원, A석 3만원
  - 예매문의: 엔티켓 1588-2341 (http://www.enticket.com/)
- "양상봉 세종솔로이스츠"**
  - 공연일시: 2009년 12월 8일(화) 오후 7시 30분
  - 공연장소: 인천종합문화예술회관 대공연장
  - 관람료: R석 4만원, S석 3만원
  - 예매문의: 엔티켓 1588-2341 (http://www.enticket.com/)

### 연수어린이도서관 안내문

◆ 연수어린이도서관 환경개선 공사 안내

- \* 기간: 2009년 11월 6일(금) ~ 2010년 1월 5일(화) (착공일로부터 60일간)
- \* 장소: 연수어린이도서관 1층 전시실 ※ 공사기간 중 출입구 통제(약 30일간) (공사일정에 따라 변경될 수 있음) ※ 출입 시 주차장 앞 사무실 이용
- \* 문의: 연수어린이도서관 ☎ 811-7812

# 공인중개사 전문교육 부동산 전문가... 미래를 디자인한다.

〈노동부·인천시 주관〉  
**국비교육생 대모집**

**수강한 수강료를 돌려드립니다.**

- 공인중개사반 ▶ **선착순 60명**
- 지원금액 ▶ **수강료의 50%~80%**
- 1인당 지원한도액 ▶ **연간 100만원**

아시아와 세계를 연결하는 인천..

세계화/정보화는 개방화와 자유화로 상징되는 무한경쟁의 글로벌 시대를 초래하였으며, 이에 따라 인천을 비롯한 수도권외의 지도도 급변하고 있다.

대한민국 경제자유구역의 대표신도시인 계획인구 252,000명의 송도신도시와 계획 인구 144,800명의 관광과 물류거점신도시인 영종지구, 계획인구 9만명의 레저 & 스포츠 단지인 R&D센터가 들어설 청라지구는 2020년까지 단계별로 개발이 예정되어 있다.

또한, 부동산시장의 패러다임도 급변하여 갈수록 전문화/투명화/국제화/개방화/금융화 되어 가고 있음을 볼 때 선진화된 부동산 서비스업의 영역 역시 한층 확대 될 것임은 설명할 필요조차 없을 것이다.

3년마다 1년이 늘어나는 평균수명 연장 시대의.. 그 미래의 우산이 되어드릴 국가공인전문자격증이 당신의 선택을 기다리고 있습니다.

**2010 시험대비**  
**입문과정 11~12월**  
**개강: 매월초 개강**

**수강생모집**

2010년 21회 시험대비

- **수강기간**: 2009. 12 ~ 2010. 8(9개월)
- **수강내용**
  - ▶ 기본이론/심화이론/문제풀이 전과정
- **학원수강 외**
  - ▶ 실시간 인터넷 **동영상제공(80만원상당)**
  - ▶ 독서실 무료제공
  - ▶ 기초입문서 무료제공
  - ▶ 전과정 **동영상제공** 무료이용
  - ▶ 2010 신간교과서 **제공(20만원상당)**
  - ▶ 주차 무료(3시간)
  - ▶ 연회원비 : 145만원(선착순 50명)

**http://jongro.gosischool.com**

## 종로고시학원

롯데마트 주차장 맞은편 / 국민은행 옆 3층 교육상담 ☎816-7676