

함께 가꾸요! 행복한 연수!

제 189호

2011년 1월 24일(월)

연수한마당



연수한마당은 연구구청의 소식지입니다.

발행인 연구구청장 | 발행처 인천광역시 연수구 | 편집 교육홍보과 | 주소 우)406-723 인천광역시 연수구 원인재로 115 | TEL 810-7071 | FAX 810-7139

“주민참여방안 강화를 통한” 쾌적하고 주민친화적인 공원리모델링 사업 추진



부수지 근린공원 조감도

연수구는 지난 2004년부터 연차별 역점 추진 사업인 주제공원조성사업의 명칭을 지난해 10월 토론회를 거쳐 금년부터는 『쾌적하고 주민친화적인 공원리모델링사업』으로 명칭을 변경하여 주민들에게 쾌적한 공원환경 제공 및 삶의 질 향상을 위한 공원으로 추진할 계획이다.

그 동안 주제공원조성사업은 2004년, 선학·솔밭공원을 필두로 23개 공원이 완료 되었으며, 금년에 조성되는 부수지근린공원, 동막근린공원 까지 합하면 25개 공원으로, 계획대비 추진율 72%의 실적을 이루고 있다.

이에 대해 주민만족도 조사 결과, 91.3%라는 대부분의 주민이 공원 조성사업에 대해 만족하고 있으며, 이용횟수·이용(체류)시간 증가 등의 긍정적인 효과와 더불어, 휴게·여가 공간 확충으로 주민편익증진과 삶의 질 향상에 기여한 것으로 나타났다.

또한, 당초 획일적인 공간형태 및 시설을 탈피하여, 문화공원 야외음악당 및 물놀이장, 문남공원의 초화원 등, 시대 흐름 및 구민 욕구에 부합하도록 공원별로 특색있게 재조성, 주민들의 만족도를 높였다.

향후 구는 수준 높은 공원조성을 위해, 주민 참여방안을 강화하고 여론을 수렴하여, 철저한 현황 조사와 협의를 통해 주민이 최대한 만족할 수 있는 사업계획을 수립하고, 지역주민이 계획 수립 시 적극 참여할 수 있는 방안을 도입, 필요 시 주민·관·용역사로 구성된 협의체를 구성하여 진행한다는 방침이다.

특히, 『쾌적하고 주민친화적인 공원리모델링사업』으로 본격 진행되는 ‘마리공원’, ‘봉재공원’에 대해서는, 설문조사와 주민설명회를 거쳐, 필요 시 주민·관·용역사로 구성된 협의체를 구성, 설계용역을 통하여 도출된 금액을 토대로 사업비를 확보하여 공사를 추진할 예정이다.

문의 : 연구구 공원녹지과 ☎ 810-7271

2011년 辛卯年



주민여러분의 가정에
건강과 행운이 함께 하시기를
진심으로 기원합니다.
신묘년(辛卯年)
새해 복 많이 받으십시오.

- 연수구 공무원 일동 -

구제역 방역에

설 명절 기간 국민 여러분의 도움이 꼭 필요합니다!

구제역, 모두가 힘을 모으면 극복할 수 있습니다!



- 차단방역과 소독으로 인한 불편을 양해해 주시기 바랍니다.
- 설 명절 기간 구제역 발생지역 방문을 자제합니다.
- 구제역 발생국가 여행을 삼가해 주시기 바랍니다.
- 구제역은 인체에 무해합니다.
- 축산농가는 농장 소독을 강화하고, 출입자를 철저히 관리해 주시기 바랍니다.
 - 구제역 의심증상이 있으면 신속하게 신고합니다. (☎1588-9060)
 - 예방접종을 하더라도 면역력이 형성(2주 소요)되기 전에는 감염될 가능성이 있기 때문에 차단방역과 농장소독을 철저히 해야 합니다.

올해부터는 이렇게 달라집니다.

학교도서관 사서배치 중점 지원

현재 학부모를 중심으로 운영되고 있는 각 학교 도서관에 대해서 전문적인 사서 배치를 지원함으로써 어려서부터 책 읽는 습관을 가질 수 있도록 할 계획이다. 이를 위하여 관



내 학교의 교육여건개선을 위해 지원하고 있는 교육경비보조금의 예산 편성 규모를 세입예산액의 3%에서 4.1%로 확대 지원할 수 있도록 하여 18억까지 지원할 수 있던 교육경비보조금의 규모가 올해는 44억까지 지원할 수 있는 근거를 마련함으로써 창의적 체험활동 프로그램 등 다양한 교육사업을 발굴 지원할 계획이다.

복지지원 수혜자 밀집지역 통합 지원

복지수혜 밀집지역(선학·연수시영, 연수주공) 거주자에 대한 주거환경·경제수준·보건·복지·건강 등 총체적 실태를 파악, 생활여건 개선을 위한 맞춤형 통합복지서비스 지원방안을 마련하여 인천시는 물론 기업체, 민간단체와 연계하는 개별 맞춤형 지원을 통해 삶의 질을 획기적으로 개선해 나갈 계획이다.



보훈단체 및 참전유공자 수당 지급

국가를 위하여 공헌하고 희생하신 분들이 설립한 보훈단체 등에 안정적으로 활동할 수 있는 사무실을 제공하여 불편함이 없도록 할 계획이다. 또한 지난해까지 참전유공자의 사망시에 만위로금을 지급하던 것을 올해부터는 참전유공자 1,200여명에 대하여 5억4천만원의 예산을 편성, 월별 수당을 지급함으로써 그 분들의 명예를 선양하고 애국정신을 계승 발전시켜 나갈 계획이다.



복합문화시설 건립

주민들이 품격있는 문화를 향유하고 창조할 수 있는 문화기반시설을 확충하고자 연수동 581-2번지를 비롯, 송도동과 수인선 해제부지 등에 대한 복합문화시설 건립 타당성 조사를 실시할 계획이며 2014년까지 지역문화를 랜드마크할 수 있는 인프라를 구축해 나갈 계획이다.



「문학분야」유네스코 창의도시 네트워크 가입 추진

“창의도시 인천시” 구현에 선도적인 역할을 담당하기 위하여 연수구는 「책 읽는 문화도시 연수구 건설」을 통한 【문학분야】의 유네스코 창의도시 네트워크 가입을 추진해 나갈 계획이다. 이를 위하여 북카페



조성사업, 서부터미널 기부채납 도서관 건립 등 인프라를 구축하여 지역 주민 누구나 어디에서든지 책 읽을 수 있는 안정된 공간을 확보, 정서적으로 문화를 향유할 수 있는 수준의 고품격 문화도시 연수구를 조성해 나갈 것으로 우리 구만의 창의성을 개발하고 지역의 문화가능성을 증진시켜 도시브랜드 가치를 제고해 나갈 계획이다. 또한 세계도시와의 폭넓은 교류협력으로 글로벌 시대를 선도할 수 있는 연수구만의 「문학도시」로 발전시켜 나갈 것이다.

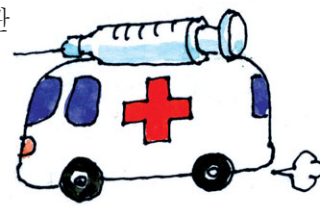
가칭 “연수 둘레길” 조성

우리 구의 명산인 문학산과 청량산, 봉재산 그리고 승기천을 연결하는 환상형 보행탐방로를 조성, 건강관리와 더불어 지역문화와 역사체험을 할 수 있는 환경을 조성할 계획이다.



건강관리버스 운영

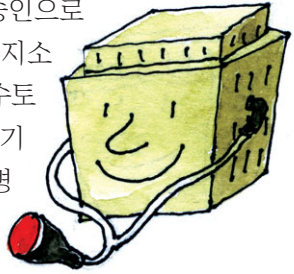
체력측정이 가능한 장비와 전문 상담인력을 갖춘 건강관리버스를 운영, 지역 주민을 직접 찾아가 체력측정 및 폭넓은 전문건강상담까지 원스톱으로 제공함으로써 개인 건강관리능력 강화에 이바지



하고 기존 지역 보건소의 역할 변화에 새로운 패러다임을 구축해 나갈 계획이다.

송도동 도시보건지소 신축

지난 해 보건복지부의 승인으로 확정된 송도동 도시보건지소를 올해 안에 건축에 착수하도록 하여 외국인 보건관리 기능을 대폭 강화하고 전염병 예방 등 구민건강 증진을 위해 노력할 계획이다.



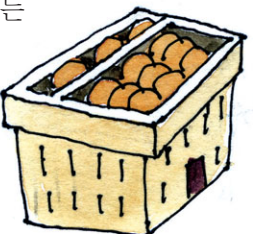
세계보건기구 건강도시 연맹 가입

인천시 최초로 세계보건기구 건강도시 연맹 가입을 목표로 여러 분야의 전문가로 하여금 지역 내 건강 위해요소를 다각적으로 찾아 해결하도록 할 것이며, 구민의견 수렴을 통한 공정책을 적극 추진해나갈 계획이다.



예산학교 상설 운영

인천시 최초로 추진하고 있는 주민참여 예산제도의 첫 단추로 예산학교를 상설 운영하여 주민들이 예산제도를 잘 이해함은 물론 예산편성부터 지역주민의 참여로 다양한 의견을 수렴할 수 있도록 적극 지원할 계획이다.



이동구청장실 운영

지난 해 10월부터 송도동을 시작으로 매월 2회씩 운영하고 있는 이동구청장실을 올해부터는 전용 차량을 이용, 관내 모든 아파트단지, 기업체, 학교, 각종 시설 등을 방문하면서 현장에서 직접 민원을 듣고 해결해나갈 계획이다.



시민 옴부즈만 제도 도입

예산의 편성 뿐만 아니라 집행 과정에까지 상시 감시제계를 도입, 지방재정의 투명성과 생산성을 획기적으로 향상시켜 건전재정 운영의 혁신모델이 되도록 할 계획이다.



연수구 드림스타트센터 개소식

연수구는 2010. 12. 29일 「연수구 드림스타트센터 개소식」을 가졌다.

구는 지난 6월 보건복지부로부터 드림스타트사업 신규지역으로 선정되어 그 동안 전담공무원, 전문 수행인력을 배치하는 등 원활한 사업추진을 위한 사전 준비단계를 거쳐 선학동401-1, 2번지 선학프라자 51평 건물에 센터를 마련하여 사무실, 상담실, 프로그램실 등을 설치하고 저소득층 아동들을 위한 맞춤형 통합서비스를 본격적으로 제공할 것으로 말했다.

이 날 개소한 드림스타트 센터는 선학동, 연수 1·2·3동, 청학동에 거주하는 저소득층 임산부 및 0세~12세 아동과 그 가족을 대상으로 수요자의 욕구에 맞추어 특히, 아동 개개인의 수준을 고려한 건강관리와 방문건강 사업, 단계별 보육프로



그램과 학습지원, 그리고 아동권리 및 보호 교육, 주말체험 프로그램 등을 통하여 효과적이고 실질적인 서비스를 제공할 예정이다.

문의 : 연수구 가정복지과 ☎ 749-8402

2011년도 적십자회비 모금 납부 안내

어려울수록 더욱 가치있는 나눔 - 적십자회비

적십자회비는 재난을 당하거나 경제적인 어려움에 처한 우리 주위의 어려운 이웃을 돕는 일에 소중하게 사용되고 있습니다. 여러분의 작은 정성을 통해 어려운 이웃에게 희망을 전할 수 있도록 **적십자 회비모금**에 동참하여 주시기를 부탁드립니다.

- 모금목표액 : 인천광역시 24억64백만원
- 집중모금기간 : 2011. 1. 10 ~ 2. 28 (50일간)
- 납부권장금액
 - 세대주 : 7천원, 8천원, 1만원, 2만원 (강화/옹진 6천원)
(제외대상 : 국민기초생활수급자, 장애인 세대주, 만20세 미만 70세 이상 세대주, 적십자 후원회원, 국군회비 납부자)
 - 개인사업자 : 3~10만원 (업종별 차등고지)
 - 영리법인 : 5~70만원 (균등할 주민세 기준)
 - 비영리법인(종교, 학교 등 단체) : 3~10만원
- 납부방법
 - 금융기관 이용 : 지로창구, 무인공과금수납기 및 현금자동입출금기(CD/ATM)
 - 입금전용지정계좌로 송금 : '입금전용지정계좌'

- 로 텔레뱅킹이나 인터넷뱅킹
- 편의점 이용 : 훼미리마트, GS25, 세븐일레븐, 미니ストップ, 바이더웨이
- 인터넷 이용 : 금융결제원 지로사이트(www.giro.kr), 적십자 홈페이지(www.redcross.or.kr)-신용카드, 휴대폰결제, 온라인 계좌이체

- 적십자회비 세제혜택
 - 개인 및 개인사업자 : 소득세법 제34조에 의한 법정기부금으로 전액(100%) 소득공제를 받을 수 있음
 - 법인 : 법인세법 제24조에 의한 지정기부금으로 연간 소득금액의 5% 범위 내에서 전액 손금산입이 가능함 (사업자등록번호 : 203-82-00639 대한적십자사)
- 문의 : 대한적십자사 인천광역시지사 ☎ 810-1316~8

2011년도 보육시설 미이용아동 양육수당 지원안내

보육시설을 이용하지 않는 아동에 대해서는 어떤 지원이 있나요?

- 보육시설을 이용하지 않는 차상위이하계층(최저생계비 120%이하) 아동에 대하여 '11. 1. 1부터 지원대상 연령(24개월미만 → 36개월미만) 및 지원금액(월10만원 → 월10~20만원)을 확대하여 양육수당을 지원하고 있습니다
- 시행시기 : 2011년 1월 1일 부터
- 지원금액 : 12개월미만 월20만원, 24개월미만 월15만원, 36개월미만 월10만원

〈지원대상 기준 소득인정액〉

가구원수	3인까지	4인	5인	6인
차상위이하 가구 (최저생계비 120% 이하)	141만원	173만원	205만원	237만원

- * 7인 이상 가구 : 6인가구 기준으로 1인 증가시마다 30만원씩 증가
- * 기준 소득인정액은 실제소득과 재산의 소득환산액을 합한 금액임

- 양육수당은 부모님이 양육수당 지원을 신청한 날이 속하는 달부터 아동이 35개월이 된 날이 속하는 달까지 지원하고 있으며, 매월 지급하고 있습니다.

양육수당은 어디에서 어떻게 신청하나요?

- 양육수당은 아동의 주민등록상 주소지 관할 읍면동 주민센터에서 신청합니다.



고객불편 해소를 통한 고객만족 행정 구현 민원발급 시간 연장

연수구에서는 평일 주간에 관공서 방문이 어려운 구민을 위하여 다음과 같이 민원발급 시간을 연장합니다..

- ▶ 근무일시 : 매주 화요일 18:00 ~ 21:00 (2011년 2월 ~)
* 단, 화요일이 공휴일인 경우 근무하지 않습니다.
- ▶ 근무장소 : 민원지적과 (연수구청 1층)
- ▶ 대상업무
 - 주민등록 등·초본, 가족관계증명(5종), 인감증명 발급
* 가족관계증명(5종) : 가족관계증명서, 혼인관계증명서, 기본증명서, 입양증명서, 친양자입양관계증명서
 - 가족관계신고 접수
 - 여권발급신청 접수 및 교부

문의 : 연수구 민원지적과 ☎ 810-7232

연수구 수의계약 기준강화 및 계약실명제 추진

연수구는 수의계약과 관련하여 특정업체에 대한 특혜와 오해의 소지를 차단하고, 공정한 입찰기회의 보장을 통한 투명한 계약업무를 위하여, '수의계약 개선방안 및 계약실명제 추진계획'을 마련, 올해부터 전면 시행한다. 구에 따르면, 지난해까지는 부가가치세를 제외한 2천만원 이상의 공사, 용역 및 물품의 제조·구매에 대해서만, 조달청의 나라장터를 통한 전자견적 입찰방식을 채택하여 왔으나, 올해부터는 이를 1천만원을 초과한 모든 계약으로 확대하고, 1천만원 이하의 수의계약에 대해서도 1인 견적에서 2인 이상 견적으로 하여 수의계약 기준을 강화한 것이다.

또한, 1천만원 이상의 수의계약 공개 대상사업을 5백만원 이상의 사업으로 공개범위를 확대하고, 추후 전면 공개방안도 검토 추진하여 계약상대자와 공무원 사이의 부조리 개연성을 사전에 방지한다는 방침이다. 구는 이와 함께 계약 업무의 투명성을 높이기 위해 계약서, 입찰공고문에 계약 관련 공무원의 실명과 전화번호 등을 기재하는 '계약실명제'도 추진하기로 했다.

문의 : 연수구 재무회계과 ☎ 810-7140

원격 제설방재시스템 제설효과 탁월

연수구는 겨울철 강설시 효과적으로 대응할 수 있도록, 지난달 23일상승 결빙 경사지인 송도로터리에서 송도KT 방면 및 축현초교에서 상륙작전기념관 방면 등 2개소에 인천시 최초로 원격 제설방재시스템을 설치하였으며, 지난달 27일~30일 강설 시 시범 운영한 결과 제설 효과가 탁월한 것으로 나타났다. 원격 제설방재시스템은 저장탱크에 액상 제설재를 저장해 놓고 눈이 내리면, 일정 간격으로 설치된 저장탱크에 설치된 노즐을 통해 도로에 분사하는 방식이다. 연수구는 향후 이 제설방재시스템의 효과를 면밀히 분석·검토하여 강설시 제설장비의 진입이 어려운 설해 취약 지역에 확대 설치할 예정이다. 또한, '강설 예보 시에는 취약 지구를 대상으로 강설 전 염화칼슘을 사전 살포하여, 교통정체 및 주민통행 불편을 최소화 할 수 있도록 겨울철 설해대책에 만전을 기할 방침'이라고 밝혔다.



송도로터리 일원 고개길 살포후 모습

문의 : 연수구 건설과 ☎ 810-7404

브레인스토밍 방식으로 직원과의 격의없는 대화 이어져 부서 찾아가는 현장 업무보고 눈길...

연수구가 올해 추진하는 주요 업무에 대해 구청장과 직원들 간의 대화와 토론이 활발하게 벌어지고 있어 눈길을 끌고 있다. 구는 2011년도 주요업무 시행계획 보고회를, 13일 전략사업추진단을 시작으로 17일까지 3일간의 일정으로 개최하였는데, 여기에 간부 공무원들과 상향식으로 진행되던 기존 보고회의 틀을 깨고, 브레인스토밍 방식의 자유로운 업무보고 방식을 도입, 구청장이 직접 부서를 순회 방문하며 개최하였다.

특히 지난 1월 1일자 조직개편 및 대규모 인사이동 이후, 쇠신된 조직 분위기에서, 처음 실시되는 주요업무 보고회에서 구청장과 직원들은, 상하 구분 없이 자연스럽게 둘러앉아, 주요 시책에 대해 격의없는 대화와 토론으로 소통의 장을 열었으며, 이를 통해 규정 운영 방향에 대한 참신한 아이디어들이 쏟아졌다.

문의 : 연수구 기획감사실 ☎ 810-7042

어려울때 힘이되는 희망복지 129센터가 있습니다.

■ 긴급지원사업 위기사유

- 주소득자가 사망, 가출, 행방불명, 구금시설 수용 등의 사유로 소득을 상실하고 가구 구성원 소득이 최저생계비 이하인 경우
- 중한 질병 또는 부상을 당한 경우
- 가구구성원으로부터 방임·유기되거나 학대 등을 당한 경우
- 가정폭력으로 원만한 가정생활이 곤란하거나 가구구성원으로부터 성폭행을 당한 경우
- 화재 등으로 주택 또는 건물에서 생활하기 곤란하게 된 경우
- 그 밖에 보건복지가족부장관이 정하여 고시하는 사유

■ 긴급지원내용 및 지원기간

종 류	지 원 내 용	지원기간
금 전 · 현 물 지원	생계지원 • 식료품비, 의복비 등 생계유지비 지원 ※ 4인가구 기준 933,700원	1개월
	의료지원 • 각종 검사, 치료 등 의료서비스 지원 • 300만원 이내(본인부담금 및 비급여항목 지원)	1회
	교육지원 • 지원대상 : 긴급지원 대상 가구의 초·중·고등학생 • 제외대상 : 타법을 지원 대상자 등	1분기분 (교육지원 단가)
	주거지원 • 임시거소 제공 또는 이에 해당하는 비용지원	1개월
	사회복지 시설 이용지원 • 사회복지시설에의 입소 또는 이용서비스의 제공	1회
	그 밖의 지원 • 동절기 난방비 : 7만원 • 해산비 및 장제비 : 각 50만원 • 전기요금 : 50만원 범위내	

※ 2011년 지원내용이 변경될 수 있습니다.

문의 : 보건복지콜센터 ☎ 국번없이 129
연수구 사회복지과 ☎ 810-7228 / 810-7921~4

2011년부터 달라지는 새 지방세법 안내

■ 유사한 세목이 통합되는 등 세목이 간소화됩니다.

- 납세자의 세부담을 현재와 동일하게 유지하면서 성격이 유사한 세목들을 통폐합하여 16개 세목이 11개로 간소화됩니다.

세목개편으로 납세자 입장에서 달라지는 점

• 취득세와 등록세(취득관련분)가 취득세로 통합됨으로써

- 그 동안 취득세와 등록세(취득관련분)를 각각 신고·납부하던 것을 취득세로 한 번에 신고·납부가 가능해 집니다.
- ※ 건축물 취득시 등기절차 변화
 - 현재까지 : ① 잔금 지급일로부터 30일내 취득세 신고·납부 → ② 등록세 납부 → ③ 등기
 - 내년부터 : ① 잔금 지급일로부터 60일내 취득세(중전 등록세 포함) 신고·납부 → ② 등기

• 기타 세목 통합*과 관련해서는

- 부과지방법 및 세율을 현행과 같이 유지되므로 추가적인 납세자의 세부담 증가는 없습니다.
- ※ 재산세·도시계획세 → 재산세, 면허세·등록세(취득무관분) → 등록면허세, 공동시설세·지역개발세 → 지역자원시설세, 자동차세·주행세 → 자동차세

문의 : 인천광역시 세정과 ☎ 440-2542

장애인, 소외계층에게도 활짝 열려있는 구 홈페이지 연수구 홈페이지, 웹접근성 품질마크 획득

연수구청과 연수구의회 홈페이지가 한국정보화진흥원(NIA)에서 주관하는 제11회 웹접근성 품질마크 인증심사에 최종 합격해 품질마크를 획득했다.

웹접근성 품질마크 인증제도는, 장애인이나 노인 등 어떠한 사용자가 전문적인 능력 없이도 웹사이트 이용이 불편이 없도록, 웹접근성 표준 지침을 준수한 우수 사이트에 대해, 웹접근성 수준을 인정하고 이를 상징하는 품질마크를 1년 동안 부여하는 제도다.

구 관계자는 "이번 웹접근성 품질마크 획득에 만족하지 않고, 장애인 및 사회적 소외계층뿐만 아니라 모든 사람들이 쉽고, 편리하게 정보를 공유할 수 있도록 웹 서비스 개선에 최선을 다하겠다" 말했다.

문의 : 연수구 교육홍보과 ☎ 810-7823

구민(區民)이 함께 참여하는 『식품안전성검사 주민청구제』 실시 안내

- 우리 연수구에서는 부정·불량식품 유통근절과 주민들의 식품에 대한 알권리 충족을 위하여 시중에 유통되고 있는 식품 중 안전성이 우려되는 제품이 있을 때
- 구민이 전화 또는 인터넷을 통하여 직접 제품안전성 검사 요구를 하면 수거 검사 후 그 결과를 알려주는 『식품안전성검사 주민청구제』를 실시하오니 구민들의 많은 관심과 참여 바랍니다.

■ 『식품안전성검사 주민청구제』개요

- 청구식품 : 시중에 유통 중인 식품 또는 농산물 등
- 청구기관 : 연수구청 위생관리과
 - 전 화 : ☎ 810-7881~2, 국번없이 1399
 - 인터넷 : 연수구청 홈페이지(www.yeonsu.go.kr) ☎ 전자민원창구 > 신고센터 > 식품안전성검사 주민청구제
- 청구방법 : 안전성이 우려되는 식품의 제품명, 제조업소명, 판매소등을 전화 또는 인터넷을 이용하여 안전성 검사 청구
- 신청자격
 - 학교·어린이집·기업체 등 집단급식소의 영양사 및 해당시설의 장
 - 시민 20명 이상의 연서
- 처리방법 : 청구일로부터 7일 이내 제품수거 후 보건환경연구원에 검사 의뢰
- 검사결과 : 청구인에게 개별 통지(전화, E-MAIL) 및 구청 홈페이지 공개

문의 : 연수구 위생관리과 ☎ 810-7881~2

음식물류 폐기물 건물별 개별용기제 확대 시행

연수구가 올해부터 음식물류 폐기물에 대해 건물별 개별용기제를 전면 확대 시행한다. 건물별 개별용기제도는 50, 250, 1200 음식물 수거용기를 1건물 당 규모별로 1개씩 배치하여, 해당 건물에 거주하는 주민이 음식물 쓰레기를 전용 봉투에 담아, 건물별로 배치한 음식물 수거용기를 이용하여 건물 앞에 배출하는 제도이다. 용기의 관리는 건물별 관리자를 지정하여 주민 스스로 관리하면 된다.

〈참고〉 지역별 수거일

수거일	옥련동	선학동	연수1, 3동	연수2동	청학동	동춘동
월·수·금	○		○	○		
화·목·토		○		○	○	○

- ▶ 연수2동은 구역 분할하여 격일로 수거
- ▶ 수거시간 : 새벽 0시 ~ 오전 9시
- ▶ 배출시간 : 수거일 전 19시 ~ 자정

문의 : 연수구 청소행정과 ☎ 810-7319

연수한마당은 주민여러분과 함께 만들어가는 소식지입니다. 자유로운 주제로 여러분의 재미있는 경험, 소감, 사진, 그림등을 보내주세요

- 보내주실 곳 : 406-723 인천광역시 연수구 원인재로 115 연수구청 교육홍보과 연수한마당 담당자앞
- 이메일 : kcy0322@korea.kr
- 원고마감 : 매월 10일까지입니다.
- ※ 채택되는 분께는 작은선물(문화상품권 1만원권 1장)을 보내 드립니다.

연수구보건소, 보건행정분야 2년 연속 1위 선정

연수구 보건소가 2010년도 인천시 10개 군·구 지자체 보건행정분야 종합평가에서 2009년도에 이어 2년 연속 1위에 선정되는 쾌거를 이룩했다. 특히, ▶공공보건 전문 인력의 질향상 맞춤형 방문건강관리 ▶아동 청소년기에 발생할 수 있는 정신건강 문제에 대해 조기 검진을 통한 상담·치료를 실시 ▶한약국, 한약재 판매업소 점검 ▶하절기 방역기간 중, 휴일 비상근무 체제 강화 등에서 높은 평가를 받았다.

연수구보건소는 2011년 수요자 중심의 행정서비스 구현을 위해 보건소 직원이 혼연일체가 되어 최상의 공공보건서비스 제공을 위해 최선을 다할 계획이다.

문의 : 연수구보건소 건강증진과 ☎ 749-8123

연수구 주민자치협의회장 이취임식 개최



연수구주민자치협의회장 이취임식이, 지난 12일 (수) 구청 3층 대회의실에서, 연수구청장을 비롯해, 연수구의회 의장, 지역 국회의원, 인천광역시 주민자치연합회장 등 각계 인사 및 관계자 200여명이 참여한 가운데 개최되었다.

이날 행사에서는 지난 2009년 연수구 주민자치협의회 출범 후, 구의 주민자치 발전을 위해 애써온 제1대 김기양 주민자치협의회회장의 뒤를 이어, 이해재 연수3동 주민자치위원장이 제2대 연수구 주민자치협의회장에 취임했다. 김기양 1대 주민자치 협의회장은 지난 2년간 협의회를 이끌어 오면서, 주민자치센터 및

주민자치 기능의 활성화와 지역 주민 참이웃 사랑 실천을 위해 갖은 노력을 아끼지 않아, 지난 12월 그 공로로 행정안전부 장관상을 수상하기도 했다. 새로 취임하는 2대 이해재 주민자치 협의회장은 지난 2007년 연수3동 주민자치위원장에 위촉되어 활동해 오면서, 그간 구 종합 평가에서 최우수 1회, 우수 2회 등을 수상하는 등, 연수3동 주민자치발전을 위해 기여해 왔다. 이해재 협의회장은 취임사에서 '민선 5기가 실질적으로 시작되는 첫해인 만큼 주민 자치 발전을 위해 위원들의 많은 협조를 당부' 했다.

세심한 배려로 친근감을 주는 열린 체험 공간 청학동 주민자치센터

'청학동' 하면 지리산 청학동이 떠오르면서 무공해 청정지역 같은 느낌이 들어 친숙하기까지 하다. 그런데 실제로 이름이 인연이 되어 지리산 청학동과 자매 결연을 맺어 매실 판매도 하고 농산물 홍보는 물론 워크숍도 간다고 하니 보통 인연은 아닌 듯싶다.

청학동 주민자치센터를 들머서는 순간 이름에서 느껴지는 이미지 그대로 깨끗하다는 인상을 받았는데 주민들이 이용하는데 편리하도록 자원봉사자 선생님들이 항상 청소를 깨끗이 잘해주신 덕분이라고 한다. 그리고 2층에는 주민들이 무료로 이용할 수 있는 복사기와 팩스가 있는데 원하시는 분에 한해 성의껏 성금을 모아 한 부모가정에 장학금을 지원하고 있으며 매월 셋째 주 수요일에는 60세 이상 어르신들에게 이미용 킷트 봉사를 무료로 하고 있다. 체력 단련실 역시 실내화만 가져오면 월요일에서 금요일(오전 9시~오후9시)까지 누구나 이용이 가능하다고 하니 많은 분들이 이용해 주시길 바란다.

겨울방학특강으로는 천연 비누 만들기과 과학 놀이, 어린이/유아 북아트가 무료(재료비 별도)로 알차게 진행되고 있으며 2011년 제1기 프로그

램 중에서도 초등생 대상의 아동놀이체육과 성인 대상의 스트레칭과 유산소 운동이 무료로 진행되어 주민들의 건강한 삶에 도움을 주고 있다. 많은 프로그램이 활성화 되어 있는데 그중에서도 주제별 선곡에 맞추어 음정과 박자를 익히는 노래 교실이 인기가 높는데 가수를 초청하여 즐거운 시간을 함께 보내기도 하고 고전적 아름다움을 익히는 한국무용은 가족을 초대하여 단체 발표회도 갖는다고 하니 일석이조의 기쁨이 아닐 수 없다. 강의실 책상을 교체하여 강의실 분위기가 산뜻해 졌으며 3층 증축으로 인해 다목적실이 커져서 가족영화를 상영할 예정이고 북카페도 개설할 예정이며 초등생을 대상으로 청량산과 문학산에서 숲 해설가와 함께 자연보호와 숲에 대한 공부를 할 수 있는 생태프로그램과 다양한 체험학습을 시도해 보려고 계획 중에 있다고 하니 주민을 위한 청학동 주민자치센터의 노력은 끝이 보이지 않는다. 이렇듯 열려있는 체험 공간에서 더 많은 분들의 관심과 참여로 건강하고 활기찬 청학동이 되길 바란다.

명예기자 김지선

각동 이모저모

옥련1동	옥련1동 주민자치위원회는 2011. 1. 27(목) 우리고유의 명절인 설을 맞이하여 독거노인 및 한부모가정 등 20 세대에게 쌀(10kg) 20포를 전달기로 하였다
옥련2동	옥련2동장은 2011. 1. 4 ~ 5일 새해를 맞이하여 관내 유관기관을 방문하여 민생현황을 살피고 경로당 어르신들을 찾아 신년인사 및 애로사항을 청취하였다
선학동	선학동 주민자치위원회는 2011. 1. 7(금) 관내 초등학교 35명이 참석 정외대를 찾아 대통령의 집무 및 생활공간을 견학하였다.
연수1동	연수1동 머그미산악회는 2011. 1. 8(토) 40여명이 모여 문학산 및 청량산 산행을 통하여 자생단체간 상호협력 강화 및 우의를 다짐하였다.
연수2동	연수2동 주민자치위원회는 우리생활과 밀접한 생활정보, 미담사례 등이 담긴 마을소식지인 '솔안말 사람들'을 발간 5,000여 세대에 배부기로 하였다.
연수3동	연수3동 주민자치위원회는 2011. 1. 4(화) 관내 어려운 어르신 100분에게 따뜻한 겨울을 지낼 수 있도록 자원봉사자들이 직접 만든 털목도리를 전달하였다.
청학동	청학동에서는 관내 기관·단체, 종교계와 함께하는 연말연시 불우이웃돕기 후원사업을 적극 전개하고 있다. 추진방법은 후원단체와 후원대상 저소득 세대를 연계하여 직접 후원하는 사업이다.
동춘1동	동춘1동 주민자치위원회는 겨울방학을 맞이하여 2011. 1. 7~1. 28일까지 어린이들을 위한 '미술교실'을 운영하고 있다.
동춘2동	동춘2동 주민자치센터는 2011. 1. 3 ~ 1. 31일까지 유아 및 초등학생을 대상으로 문화·여가 활동에 도움을 주고자 겨울방학 특강 프로그램을 운영하고 있다.
동춘3동	동춘3동 주민자치위원회는 2011. 1. 15(토) 초등학교 40명이 참석 강화 석모도 앞 바다가 펼쳐져 있는 용두레 마을에서 현장체험학습을 운영하였다.
송도동	송도동은 겨울철 폭설 및 도로 결빙 상황에 신속히 대처하기 위하여 민·관합동 설해대책을 실시하고 있다. 대설특보가 발효되면 관내통장 및 자생단체 회원에게 SMS 발송 → 지정장소 세설작업 → 동에 결과보고 순으로 진행하고 있다.

동춘2동 『학생교복 재활용품 물려주기』운동 전개

동춘2동 주민센터(동장 : 조흥제)에서는 재활용을 활용한 물자절약운동으로 물질적 풍요를 누리는 청소년들에게 건전한 소비의식을 함양시키고 학부모의 가계 부담을 줄이는데 기여하고자 학생교복 물려주기운동을 전개하고 있다.

이 사업은 금년 연중실시하는 사업으로 동춘2동주민센터에 수거함을 설치하고 있으며, 물량이 많은 경우 주민센터로 연락하면 수거가 가능하며 기증받은 물품은 수선을 거쳐 동주민센터에 비치하여 필요로 하는 학부모가 직접 선택하면 무료로 배부 받을 수 있다.

문의 : 연수구 동춘2동 주민센터 ☎ 810-7608

설 연휴 기간 병·의원 및 약국 비상진료 안내

연수구 보건소에서는 설 연휴기간 중 응급환자 발생에 대비하여 응급의료기관 및 병원을 중심으로 비상진료체계를 운영하고, 응급환자와 일반환자의 진료공백 방지와 주민의 의료 불편을 덜어주기 위하여 지역응급의료기관(인천적십자병원, 나사렛병원) 2개소와 병원 6개소, 의원112개소, 약국 70개소를 당직의료기관 및 당번약국으로 지정하여 주민들을 위한 진료 및 의약품 구입에 불편이 없도록 할 계획이다.

보건소에서는 설 연휴기간 동안『비상진료 대책 상황실』을 설치 운영하여 당직 의료기관, 당번약국 안내 및 비상근무 여부를 확인하여 비상상황 대처에 차질 없도록 운영할 계획이며, 설 연휴 마지막날인 2월 4일은 오전 9시부터 오후6시까지 비상진료를 실시하기로 하였다.

또한 당직의료기관 및 당번약국 현황은 연수구청(보건소) 홈페이지 및 1339 응급의료정보센터 홈페이지에 게시하여 주민이 편리하게 이용할 수 있도록 적극 홍보할 예정이며, 특히 1339 응급의료정보센터에서는 관내 및 타지역 응급의료기관 등 응급진료에 관한 세부적인 사항도 안내받을 수 있도록 조치할 계획이다.

- 연수구청 당직실 : 810-7222
- 연수구 보건소 : 749-8000
- 응급환자정보센터 : 국번없이 1339
- 소방서 구급대 : 국번없이 119
- 연수구청(보건소) 홈페이지 : <http://www.yeonsu.go.kr>
- 응급환자 정보센터 홈페이지 : <http://www.1339ic.or.kr>

문의 : 연수구 보건소 보건행정과 ☎749~8042

2011년도 공동주택 지원사업 안내

연수구는 쾌적하고 편안한 주거환경 조성을 위한 『2011년도 공동주택 종합지원』계획을 수립하고 이에 따른 신청접수를 받는다. 구에 따르면 주택법 및 인천광역시 연수구 공동주택 관리지원조례 규정에 따라, 매년 관내 공동주택의 생활안정과 주거수준 향상을 위해 소요되는 비용의 일부를 지원하고 있으며, 이를 위해 구는 금년도 공동주택 종합지원에 소요되는 5억원의 예산을 편성, 관내 공동주택 108개 단지를 대상으로 지원 신청을 받는다.

지원 내용은 하자보수 책임기간이 경과한 공동주택 단지 내의 공용시설물, 도로 및 보안등의 보수, 하수도의 준설 및 응급 보수, 공동주택 도색 보수, 담장 허물기 사업, 노인정, 어린이놀이터, 생활체육시설 등 다수인이 사용하는 시설, 재난위험 시설(하수, 전기, 가스시설)의 응급안전시설 등으로, 1개 단지에 최대 1천8백만 원까지 지원받을 수 있다.

신청기간은 이달 2011. 1. 13일부터 2. 18일까지 연수구청 건축과에 직접 방문 신청을 하면 되고, 지원사업 선정은 민간인과 공무원으로 구성된 공동주택지원심의위원회의 심의를 거쳐 3월중 확정할 예정이다. 신청접수에 필요한 구비서류는 구 홈페이지(<http://www.yeonsu.go.kr>/공지사항)에서 내려 받을 수 있습니다.

한편 구는 지난해 공동주택 종합지원을 통해 관내 공동주택 19개 단지에 1억9천만원의 예산을 지원한 바 있다.

문의 : 연수구 건축과 ☎ 810-7746

병의원 예방접종비 지원사업 안내

1. 사업내용

- 아래 표의 44개 의료기관에서 접종 시 국가필수 예방접종(8종) 비용 전액 지원

2. 지원대상 연령

- 만 0 ~ 12세 이하 아동(1997년 1월 1일 이후 출생아) 중 주민등록상 연수구 거주자

3. 국가필수 예방접종(8종)

- B형간염, 결핵(BCG, 피내용), 디프테리아/파상풍/백일해(DTaP), 폴리오(IPV), 홍역/볼거리/풍진(MMR), 일본뇌염(사백신), 수두, 파상풍/디프테리아(Td)

4. 국가필수 예방접종비 지원병원

※ 병원 방문 전 미리 준비사항을 전화로 꼭 확인 후 방문하시기 바랍니다.

문의 : 연수보건소 예방접종실 ☎749-8081

연번	의료기관명	소재동	전화번호	연번	의료기관명	소재동	전화번호
1	메디모아의원	동춘동	816-1575	23	한양소아과	연수2동	812-6727
2	현대의원	동춘동	816-7981	24	한빛이비인후과	연수2동	817-2888
3	모아소아청소년과	동춘동	818-1365	25	합천병원	연수2동	820-9114
4	연세아이시랑소아청소년과	동춘동	817-7400	26	우리외과	연수2동	814-9393
5	최대경여성의원	동춘동	813-1616	27	홍성표내과	연수2동	811-5810
6	우리들소아과	동춘동	817-8666	28	연세키즈의원	연수2동	818-9391
7	연수성심의원	동춘동	812-8258	29	한솔내과	연수2동	818-1888
8	나사렛국제병원	동춘동	899-9999	30	참조은강이비인후과	연수2동	817-4133
9	이든의원	선학동	815-0590	31	해맑은소아청소년과	연수2동	822-8487
10	녹색중앙의원	선학동	814-2280	32	연수의원	연수2동	812-7575
11	웅내과	선학동	819-7575	33	도담이비인후과의원	연수3동	814-7582
12	서울메디칼소아청소년과	송도동	858-7323	34	인천적십자병원	연수3동	899-4382
13	코아비인후과	송도동	834-9009	35	한림의원	옥련동	831-8883
14	송도내과	송도동	851-7505	36	제일내과의원	옥련동	832-4622
15	정부순의원	송도동	872-2754	37	현대가정의학과의원	옥련동	834-6653
16	이화웰봄소아청소년과	송도동	833-7119	38	부부내과의원	옥련동	831-1888
17	이정호내과	연수1동	815-0975	39	연세꾸러기소아청소년과	옥련동	833-7533
18	이상영가정의학과	연수1동	819-3636	40	송도바른내과	옥련동	834-9313
19	주일중소아청소년과	연수1동	815-0209	41	마음속내과	옥련동	831-2208
20	서울가정의학과	연수1동	818-2119	42	신이비인후과	청학동	818-8288
21	고려의원	연수1동	816-5822	43	박소아청소년과	청학동	817-7932
22	새롬의원	연수1동	813-7888	44	한마음의원	청학동	831-7505

금연, 혼자서는 안됩니다
Self 하지 말고 **Help** 받으세요

연수구금연클리닉
749-8126, 8161, 8164
금연상담전화
1544-9030
www.nosmokeguide.or.kr

당섭취 저감화 방법

하나, 단음식을 적게 먹는다.


- 사탕이나 아이스크림, 과자, 케이크와 같은 단 음식을 적게 먹는다.
- 바나나우유, 초콜릿우유보다 흰우유를 먹는다.

둘, 가공식품보다는 자연식품을 먹는다

- 콜라, 사이다 대신 물을 마신다.
- 과일주스 대신 과일을 먹는다.
- 간식으로 가공식품보다 채소나 과일을 먹는다.

셋, 가공식품을 구입할 때는 영양성분표를 반드시 확인한다.

- 영양성분표에 표시된 당류의 함량을 꼭 확인하여 당 함량이 적은 식품을 선택한다.

 연수구 위생관리과

암환자 방문간호서비스 신청 안내

암환자를 대상으로 보건의료서비스를 통합적, 지속적으로 제공하여 지역사회 암 환자의 삶의 질을 증대 시키고 가족구성원의 부담을 감소시키기 위하여 방문간호서비스를 제공하고 있으니 많은 신청 바랍니다.

- 신청기간 : 년중
- 신청대상 : 관내 주민 중 암진단자
- 서비스 내용
 - 환자증상에 따른 간호서비스 제공
 - 증상 및 통증조절에 따른 물품제공
 - 정서적, 영적지지를 위한 자원봉사자 연계
 - 사회경제적 지원을 위한 지역사회 의료복지지원 연계
- 신청 및 문의사항 : 연수구보건소 방문보건팀 (☎032-749-8142)

연수구보건소

연수구의회에 가면 역사관도 있고~ 도담도담 장난감 대이점도 있고~

지역의 뿌리를 찾다-연수구 역사관

‘역사란 그 시대의 거울이자 교훈이다.’ 연수구 역사관은 연수구의 역사와 문화를 고스란히 담고 있는 곳으로 내가 살고 있는 지역의 뿌리를 알고 중요성과 우수성을 올바르게 인식하고 배울 수 있으며 지역 향토 역사를 한 눈에 접할 수 있어서 애향심과 자긍심까지 심어주는 ‘착한 문화 공간’이다.

이곳에 들어서면 ‘복 받는 그림’이라는 글귀와 함께 신년을 맞아 왕과 신하가 서로 주고받던 그림인 세화(歲畵)가 방문객을 기분 좋게 맞는다. 짐승얼굴무늬수막새, 넝쿨무늬암막새 등 기와지붕의 와당과 민화 그리고 선조들의 농경생활 및 갯벌과 염전 등 바다와 어로생활을 엿볼 수 있는 수차, 용두레, 고기망태기, 지게, 똥장군, 삼태기, 멍석, 다듬이 등을 전시해 놓았다.

관리자 황은자씨는 “연수향토사랑회에서 운영관리를 맡아 자원봉사하고 있으며, 먼저 우리의 역사를 알고 다른 나라의 역사를 배워야 한다.”며 “이곳 역사관을 통해 우리나라의 주요

문화재 및 역사문화 탐방도 하고 있다. 역사에 관심 있는 지역주민의 많은 관심과 참여가 있었으면 좋겠다.”고 말했다. 전시관람 외에도 전통문양 탁본체험과 단청문양도 그려볼 수 있어서 아이들에게는 색다른 전통문화 체험까지 덤으로 즐길 수 있다.

이용안내

- 관람시간 : 월~금요일
오전10시~오후5시
- 체험시간 : 오후2시~5시
- 문의 : 810-7678

엄마와 아이를 행복하게 하는 곳-연수구 도담도담 장난감월드

‘잘 놀아주는 부모 밑에 똑똑한 아이 난다.’는 말이 있듯 어린 자녀를 둔 부모들은 ‘어떻게 놀아줘야하는지..어떤 장난감을 사줘야 하는지..’ 고민에 빠지곤 한다. 그만큼 놀이는 아이들의 두뇌 발달과 창의력개발에 중요한 매개체이다. 놀이터가 점점 줄어들고 유익하고 재미있는 놀잇감이 부족한 현실에서 장난감이 주는 효과는 상대적으로 크다.



그렇다고 아이가 원하는 장난감을 모두 살 수도 없고 금방 싫증을 느끼는 아이를 따라잡기는 더욱 힘들다. 하지만 모든 고민을 한방에 해결할 수 있는 곳이 있다. 도담도담 장난감월드는 경제적 부담을 줄이고 다양한 장난감을 아이의 입맛에 맞게 고르는 재미까지 선사하고 있어 부모들 사이에서 인기다.

600여종 5300여점의 장난감을 비롯해 DVD2300여점과 도서4000여권을 보유하고 있으며 하루 평균 150여세대가 이용하고 있다. 이새별 점장은 “무엇보다 철저한 위생관리를 하고 있으

며 사용한 장난감은 향균 물티슈로 닦고 소독기를 이용해 소독한 다음 145°C 고스팀으로 세균을 없애므로 안심하고 사용해도 된다.”며 “답아가는 봉투도 위생처리하고 있어서 이용회원들의 만족도가 높다.”고 말했다.

이용안내

- 이용시간 : 화~금요일
오전10시~19시(6시까지 입장)
토요일 오전10시~17시(4시까지 입장)
- 이용요금 : 연회비 1만원
- 이용대상 : 0세~만5세
- 문의 : 810-7515~6

명예기자 박영희

인간에 대한 희망을 갖게 하는 영화 “울지마 톤즈”



다큐멘터리 감독 : 구수환
제작연도 : 2010
상영시간 : 91분
등급 : 전체

요즘 부모들은 자녀들이 이 사회를 철저히 경쟁사회로 인식하고 그 경쟁에서 살아남아 우뚝 서는 날을 기다리며 비장한 마음으로 뒷바라지를 한다. 삶은 힘든 경쟁의 연속이며 이겨야 한다는 생각을 갖고 자라나는 아이들에게 행복이란 남보다 더 많은 것을 갖고 더 많은 것을 누리는 것일 수밖에 없다. 그러나 진정한 행

복은 나보다 어려운 사람을 배려하고 함께 가기 위해 손을 잡아주고 기다려주는 것임을 조용히 깨우치게 하는 영화가 있다.

부산 자갈치 시장에서 샅바느질을 하며 10남매를 키운 홀어머니 밑에서 가난하게 자란 이태석신부는 식구들의 기대 속에서 의대를 졸업한다. 군의관 시절 사제의 꿈이 다시 살아난 그는 2001년 어머니의 간곡한 만류를 뒤로 하고 대학생 때 찾았던 아프리카 카 수단으로 사제가 되어 떠난다. 아프리카를 지원한 최초의 한국인 사제다. 그는 계속되는 내전과 메마른 자연환경, 가난과 질병으로 얼룩진 수단의 남쪽 마을 톤즈의 움막에서 진료를 시작한다. 2, 3일씩 걸어와 진료를 기다리는 사람들까지 하루에 300여명의 진료를 하고 주민들과 함께 벽돌을 만들어 병원을 짓는다. 방치된 결핵환자들을 입원시키고 무슨 병인지도 모르면서 고통에 시달리는 한

센병 환자들이 한 곳에 모여 삶을 꾸리도록 마을을 조성한다. ‘배고픔을 달래주기보다 자립할 용기를 주기 위해’ 학교를 세워 케냐에서 자격이 있는 교사를 초빙하고 직접 수학을 가르친다. 전쟁의 폭력에 시달린 아이들이 음악을 통해 위로받을 수 있도록 35인조 브라스밴드를 만든다. 악기를 가르치기 위해 설명서를 보고 수없이 연습하며 악보 작업도 직접 한다. 브라스밴드는 정부행사에 초청을 받을 만큼 사람들의 사랑을 받는다. 참여한 아이들은 자신들의 모습에 자부심을 느낀다...

자식에게 끝없이 주기만 하는 어머니를 위해 2, 3년에 한 번씩 오는 휴가, 2008년 10월 한국을 찾았을 때 대장암 말기 판정을 받는다. 그의 첫마디는 ‘나, 우물 파다 왔는데.. 약도 쌓였는데..’다. 건강한 모습으로 다시 돌아가기 위해 수없이 항암치료의 고통을 견뎠으나 결국 2010년 1월 선종한다. 투병과정에서도 수단의 실상을 알리기 위해 2009년 5월 <친구가 되어 주실래요>를 발간한다. ‘가장 낮은 이에게 한 것이 내게 한

것이다’라는 예수의 말씀과 슈바이처, 어릴 적 보고자란 성직자들의 헌신 그리고 어머니의 삶이 아름다운 향기가 되어 그를 이끌었다고 한다. 세계에서 가장 키가 크고 눈물 흘리는 것을 수치스러운 것으로 생각하는 용사의 후예들인 덩카족, 그들은 자신들의 얘기를 들어주고 고통을 치유해주던 아버지와도 같은 그의 죽음 앞에서 결국 울음을 터뜨리고 만다. 그의 마지막 가는 길을 애도하는 브라스밴드의 행진, 그들을 앞서가는 영정 사진 속의 환한 웃음이 내전의 긴장 속에서 총을 든 군인들과 주민들의 마음을 위로한다. KBS 구수환 PD가 제작한 다큐멘터리 <울지마 톤즈>는 고결한 삶을 살다간 고이태석신부의 발자취를 진솔하게 따라간다. 종교인의 삶을 다루고 깊이 감동하고 있지만 종교적인 빛깔을 강요하지 않는 이 작품은 인간에 대한 믿음의 무게가 점점 가벼워져 흔들릴 때 다시금 희망을 보게 하는 영화, 다큐멘터리의 힘을 느끼게 하는 영화다.

명예기자 박상례

공연 안내

2월 인천종합문화예술회관 공연 정보

시립예술단 공연

1. 인천시립극단 제58회 정기공연 <어린왕자>

• 공연일시

2월 11일(금) ~ 27일(일)
평일 오전 11시, 오후 2시
/ 주말 오후 2시, 5시
(월요일 공연 없음)



• 공연장소 : 인천종합문화예술회관 소공연장

• 관람료 : 일반 1만5천원, 어린이 1만원

• 예매문의 : 엔티켓 1588-2341

2. 시립교향악단 위대한 작곡가 시리즈Ⅲ - 러시아

• 공연일시

2월 24일(목) 오후 7시 30분

• 공연장소 : 인천종합문화예술회관 대공연장

• 관람료 : R석 1만원, S석 7천원, A석 5천원

• 예매문의 : 엔티켓 1588-2341

• 관람연령 : 8세 이상



기획 공연(뮤지컬 <맘마미아!>)

• 공연일시

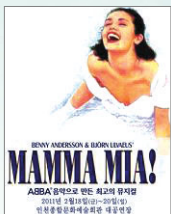
2월 18일(금) ~ 20일(일)
금요일 오후 8시 / 토요일 오후 3시,
7시30분 / 일요일 오후 2시

• 공연장소 : 인천종합문화예술회관 대공연장

• 관람료 : VIP석 12만원, R석 10만원, S석 8만원, A석 6만원

• 관람연령 : 8세 이상

• 예매문의 : 하늘이엔티 1688-6675



문의 : 인천광역시 종합문화예술회관 ☎420-2736

연수어린이일요일
영화마당
2011년 2월

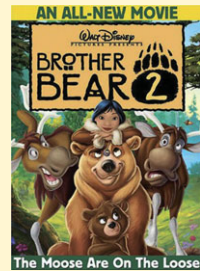
어린이도서관은 매주 일요일 3층 공연장에서 어린이와 가족을 위한 다양한 영화를 상영합니다. 여러분의 많은 관심과 참여 바랍니다!



2월 6일(일) 15:00

맥덜

- 언어 : 한국어
- 상영시간 : 67분



2월 13일(일) 15:00

브라더 베어2

- 언어 : 한국어
- 상영시간 : 73분



2월 20일(일) 15:00

날으는 돼지해적마테오

- 언어 : 한국어
- 상영시간 : 112분



2월 27일(일) 15:00

드림어

- 언어 : 영어(한국어자막)
- 상영시간 : 104분

연수어린이도서관과 함께하는 이달의 책 여행

- 책 제목 : 엄마 껌딱지
- 지은 이 : 강효미 글/김은섭 그림
- 출판사 : 파란정원
- 주제분야 : 문학
- 줄거리

구름이는 엄마를 무척이나 좋아하는 아이입니다. 구름이라는 이름 대신 '엄마 껌딱지'라고 불릴 정도지요. '엄마 껌딱지'는 한 번 붙으면 절대로 떨어지지 않는 찝찝한 껌딱지처럼 엄마한테 착 달라붙어있는 친구들을 말

하는 거예요. 이런 구름이가 초등학교 이 되었습니다. 학교 교문은 높게만 느껴지고, 선생님과 친구들은 무섭고 낯설어요. 그저 엄마 옆에 찹찹 붙어있고만 싶습니다. 과연 구름이는 홀로서기를 할 수 있을까요?

• 사서 코멘트

주인공 구름이 뿐만이 아니라 대부분 어린이들은 엄마와 늘 함께 하고 싶어 합니다. 독립적이기 보다 다른 사람에게 의지해 모든 일을 쉽고 편하고 해결하려고 합니다. 엄마 껌딱지였던 구름이가 성장하는 모습을 보면서 '나도 할 수 있어' 라는

자신감을 갖게 될 겁니다. 이 책은 혼자서는 아무것도 할 수 없는 아이들에게 꼭 보여주고 싶은 책입니다.



“연수둘레길(가칭)”의 명칭을 설문조사합니다.

우리 구에서는 올해(2011년) 승기천~봉재산~청량산~문학산을 연결하여 지역주민의 여가활동, 지역/역사와 문화, 자연생태를 체험하고 느낄 수 있는 연수둘레길(가칭)을 조성하고자 하며, 연수둘레길(가칭) 조성 사업과 관련하여 연수둘레길(가칭)을 가장 잘 표현할 수 있는 명칭 및 필요시설 등에 대하여 구민의 의견을 청취하고 둘레길 조성사업 추진에 참고하고자 설문조사를 실시하오니 주민여러분의 많은 참여 부탁드립니다.



승기천



봉재산



청량산



문학산

- 설문위치 : 연수구청홈페이지(<http://www.yeonsu.go.kr>) 좌측상단 POPUP메뉴
- 설문내용 : 연수둘레길(가칭) 명칭, 조성관련 필요시설 등
- 설문기간 : 2월 15일까지

문의 : 연수구 공원녹지과 ☎810-7471